



## Gemensamma regler, G

Detta dokument innehåller Svenska Bilsportförbundets Gemensamma regler, G.

### **G 1.5 Tillämpning, förändring och distribution av regler**

Gemensamma regler innehåller regler som är gemensamt för alla sportgrenar. Endast avvikelser från Gemensamma regler anges i respektive sportgrensreglemente.

Text med rött, understruken i svart/vitt,  
är text som är ändrad sedan den förra utgåvan: **februari 2017**

Copyright © 2017 Svenska Bilsportförbundet

Alla regelverk utgivna av SBF samt publicerad information antingen tryckt eller på SBF.se skyddas av lagen om upphovsrätt. Regelverk, licenser och annat skyddat material får inte användas utanför av SBF sanktionerad verksamhet.

<b>G 1</b>	<b>Bilsportens ledning</b> .....	<b>4</b>
G 1.1	Internationellt.....	4
G 1.2	Nationellt.....	4
G 1.3	Distriktsvis.....	4
G 1.4	Lokalt.....	4
G 1.5	Tillämpning, förändring och distribution av regler.....	4
G 1.6	Organisatoriska förutsättningar.....	5
G 1.7	Svenska Bilsportförbundets organisation.....	6
<b>G 2</b>	<b>Miljö</b> .....	<b>8</b>
G 2.1	Miljöpolicy.....	8
G 2.2	Miljöorganisation.....	8
G 2.3	Miljöcertifiering.....	9
G 2.4	Miljöföreskrifter för service vid tävling/träning.....	10
G 2.5	Uppföljning av miljöbestämmelser.....	11
G 2.6	Ljud / Ljudmätning.....	11
<b>G 3</b>	<b>Tävling</b> .....	<b>11</b>
G 3.1	Internationell tävling.....	11
G 3.2	Rikstävling.....	11
G 3.2.1	Mästerskapstecken.....	12
G 3.3	Distriktstävling.....	12
G 3.3.1	Mästerskapstecken för DM och JDM.....	12
G 3.4	Lokal tävling.....	12
G 3.5	Övrigt.....	12
G 3.6	Benämning/namn på tävling.....	13
G 3.7	VM/ EM/ NEZ/ NoM/ SM/ JSM/ RM/ JRM.....	13
G 3.8	Mästerskapsstatus vid SM, JSM, RM och JRM.....	13
G 3.9	Nya Tävlingsformer.....	13
G 3.10	Prova Bilsport.....	14
G 3.11	SBF Nationell banlicens.....	14
G 3.12	Säkerhet vid tillfälliga anläggningar och sträckor.....	15
G 3.13	Om olyckan är framme.....	16
<b>G 4</b>	<b>Tävlingsbestämmelser</b> .....	<b>18</b>
G 4.1	Kalenderprioritet.....	18
<b>G 5</b>	<b>Ansökan om tävling och tävlingstillstånd</b> .....	<b>19</b>
G 5.1	Ansökan om tillstånd.....	20
G 5.1.1	Bilsportutveckling.....	21
G 5.2	Inbjudan till Rikstävlingar.....	21
G 5.3	Inbjudan till Distriktstävlingar.....	21
G 5.4	Företrädesregler.....	21
G 5.5	Myndighets bestämmelser.....	22
G 5.6	Resultatlistor.....	22
G 5.7	Mästerskapstabell.....	22
G 5.8	Generella regler för träning och uppvisning.....	22
<b>G 6</b>	<b>Försäkringar</b> .....	<b>23</b>
G 6.1	Allmänt.....	23
<b>G 7</b>	<b>Licenser</b> .....	<b>25</b>
G 7.1	Tävlingslicenser.....	25
G 7.2	Funktionärslicenser.....	30
G 7.3	Licenser.....	36
G 7.4	Deltagande utanför SBF.....	36
G 7.5	Överklagande av beslut enligt punkten G 7.4.....	36

<b>G 8</b>	<b>Doping, alkohol, läkemedel .....</b>	<b>36</b>
G 8.1	Doping .....	37
G 8.2	Berusningsmedel.....	37
G 8.3	Läkemedel.....	38
<b>G 9</b>	<b>LJUD- Foto- Film- och TV-rättigheter vid tävling .....</b>	<b>38</b>
<b>G 10</b>	<b>Flaggor och flagg/ljussignaler .....</b>	<b>39</b>
G 10.1	Flagg/ljussignaler som används vid start, mållinjen, huvudpostering & postering .....	39
<b>G 11</b>	<b>Reklam .....</b>	<b>43</b>
G 11.1	Reklam vid internationella tävlingar .....	43
G 11.2	Reklam vid nationella tävlingar.....	43
<b>G 12</b>	<b>Tävlingsnummer .....</b>	<b>45</b>
G 13	Officiella legitimationshandlingar .....	45
<b>G 14</b>	<b>Förbundsbestraffning (enl. RF:s stadgar, kap. 14) .....</b>	<b>47</b>
G 14.1	Allmänt .....	47
G 14.2	Av förbundsstämma/förbundsstyrelse beslutade ändringar eller förbehåll .....	47
G 14.3	Paragrafer där förbundsstämma/förbundsstyrelse inte medgivit avvikelser .....	47
G 14.4	Riksidrottsförbundets bestraffningsregler .....	47
<b>G 15</b>	<b>Tävlingsbestraffning, Protester, Överklagan.....</b>	<b>48</b>
G 15.1	Tävlingsbestraffning.....	48
G 15.2	Protest .....	50
G 15.3	Överklagan av domarbeslut.....	53
<b>G 16</b>	<b>Bränslebestämmelser .....</b>	<b>56</b>

**Förkortningar som används i detta regeldokument:**

*SBF – Svenska Bilspportförbundet*

*SDF - Specialdistriktsförbund*

*FIA – Fédération Internationale de L’Automobile*

*CIK - Commission Internationale de Karting*

*ASN – Autorites Sportives Nationales (Lands organisation medlem i FIA)*

*NEZ – FIA North European Zone*

*EFRA - European Federation Of Radio Operated Model Automobiles*

*IFMAR – International Federation Of Model Auto Racing*

*RF – Riksidrottsförbundet*

*FS – Förbundsstyrelsen i SBF*

## **G 1 BILSPORTENS LEDNING**

### **G 1.1 Internationellt**

- Fédération Internationale de L'Automobile (FIA) är den enda internationella organisation, som utfärdar bestämmelser och övervakar tillämpningen av dessa vad avser tävlingar med bilar.
- FIA är högsta internationella instans vad gäller tillämpning av internationella bestämmelser.
- I FIA ingår även internationella kartingförbundet Commission Internationale de Karting (CIK).
- FIA North European Zone (NEZ) är FIA:s samordnande organ för regional verksamhet inom aktuell zon.
- Radiostyrd Bilsport (RB) organiseras internationellt av EFRA, vilket redovisas i sportgrensregler för RB, samt av IFMAR vad gäller VM.

### **G 1.2 Nationellt**

- Svenska Bilsportförbundet, (SBF), leder bilsporten i Sverige.
- SBF:s medlemskap i FIA innebär att internationella regler gäller i de grenar där det finns internationella regler. Därutöver utfärdar SBF kompletterande regler för rikstäckande mästerskapstävlingar, samt regler och rambestämmelser för övriga tävlingar.
- Alla tolkningsfrågor avseende dessa regler avgörs av SBF.
- För Radiostyrd Bilsport (RB) se även sportgrensregler för RB.

### **G 1.3 Distriktsvis**

- Specialidrottsdistriktsförbund (SDF), leder bilsporten inom respektive distrikt.
- SDF utfärdar kompletterande regler för distrikts- och lokala tävlingar inom de ramar som SBF föreskrivit.

### **G 1.4 Lokalt**

Föreningarna ansvarar för att verksamheten, som genomförs i föreningarnas regi, sker enligt gällande regler och inom de ramar som föreskrivits.

### **G 1.5 Tillämpning, förändring och distribution av regler**

1. Gemensamma regler innehåller regler som är gemensamt för alla sportgrenar. Endast avvikelser från Gemensamma regler anges i respektive sportgrensreglemente.
2. Gemensamma regler gäller för tävling, träning och uppvisning.
3. Dessa sportgrensregler gäller fr.o.m. på respektive sida angivet revideringsdatum och tills vidare. Ändring av reglerna kan införas efter publicering i SBF:s officiella organ.
4. Regeländring får inte ske under pågående tävlingsår, om inte synnerligen tungt vägande skäl kan motivera en ändring.
5. Tekniska regler utfärdas företrädesvis i perioder om tre år. Ändring av dessa regler bör inte ske under treårsperioden, om inte tungt vägande skäl kan motivera en ändring. När ett år återstår av giltighetstiden för de tekniska reglerna ska det meddelas under officiella meddelanden om de kommer att förlängas med ytterligare en treårsperiod eller att nya regler kommer att gälla. Reglerna ska meddelas snarast.
6. SBF:s officiella kommunikéer, beslutsreferat, regeltolkningar m.m. offentliggörs i SBF:s officiella organ. Detta har samma giltighet som SBF:s regelverk.
7. Respektive utskott ansvarar för tolkningar och anvisningar för sportgrensreglerna. Förbundsstyrelsen ansvarar för utformningen av reglerna.

8. Vid internationell tävling i Sverige, som inte ingår i internationellt mästerskap, tillämpas nationella regler och praxis till de delar internationella regler inte är bindande. Ändring av detta kan göras i respektive tävlings tilläggsregler eller, om tävlingen ingår i en serie, i seriens regler.
9. Dispens från gällande sportgrensspecifika regelverk kan endast ges av berört utskott/Förbundsstyrelsen. Övergripande dispensrätt innehas av Förbundsstyrelsen.
10. Aktuella regler, tävlingskalendrar, adresser och prislistor finns tillgängliga via Svenska Bilsportförbundets officiella organ, hemsidan, [www.sbf.se](http://www.sbf.se).
11. Regler och övriga officiella handlingar, som SBF är ägare till, får inte användas om inte detta har sanktionerats av SBF. Dessa handlingar ska därmed anses vara copyrightskyddade ©. Överträdelser av detta kan räknas som varumärkestöjd och beivras därefter. Användning av dessa handlingar vid av SBF, sanktionerad verksamhet är alltid tillåten.
12. Protokoll med tillhörande bilagor, som är tillgängliga på SBF:s hemsida bakom ett lösenords-skydd, får inte utan FS's tillstånd vidarepubliceras. Brott mot detta kan leda till förbundsbestraffning.
13. Fordon, fordonsdetaljer och övrig utrustning, som vid en tävling omhändertas för kontroll av regeluppfyllelse, får behållas av tävlingsarrangör/bestrafningsorgan under skälig tid för utredning och för att ett ev. bestraffningsärende med anledning av kontrollen ska kunna avgöras.

#### **G 1.6 Organisatoriska förutsättningar**

Var och en som organiserar eller deltar i tävling ska anses:

- Ha kännedom om FIA:s, CIK-FIA:s, EFRA:s, IFMAR:s samt SBF:s bestämmelser och policydokumentet Fair Race samt de övriga bestämmelser som gäller för tävlingen och tävlingsformen i fråga;
- Ha förbundit sig att utan förbehåll underkasta sig ovannämnda bestämmelser och policydokumentet Fair Race;
- Ha förbundit sig att inte vädja till andra domare och instanser än de idrottsliga organisationer, som anges i FIA:s, CIK-FIA:s, EFRA:s, IFMAR:s och SBF:s bestämmelser-

#### **Ansvar**

Den som deltar i tävling gör detta under eget ansvar och på egen risk.

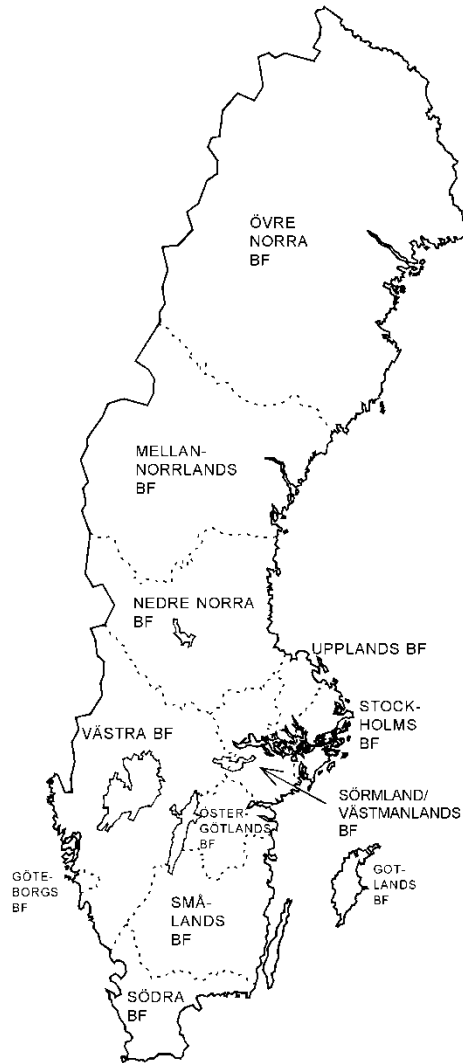
Berört Internationellt förbund (FIA, CIK-FIA, EFRA, IFMAR), Svenska Bilsportförbundet (SBF), Specialidrottsdistriktsförbund (SDF), arrangör eller funktionär kan således inte utan vållande göras ansvariga för person- eller sakskador som under tävling drabbar deltagaren.

### G 1.7 Svenska Bilsportförbundets organisation

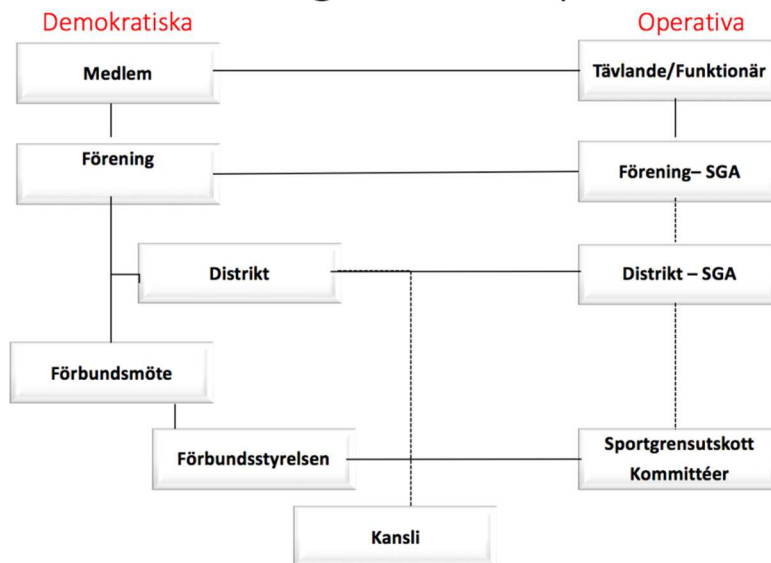
- **Förbundsmötet** är SBF:s högsta beslutande organ. De 41 ombuden vid Förbundsmötet utses av föreningarna vid respektive Specialidrottsdistriktsförbunds årsmöte.
- **Förbundsstyrelsen** leder arbetet mellan Förbundsmötena. Styrelsen består av ordförande och sex ledamöter, som väljs på Förbundsmötet.
- Ett **arbetsutskott** kan utses av Förbundsstyrelsen.
- Det praktiska arbetet med respektive sportgren leds av ett **utskott**. Dessa består av ledamöter och utses av Förbundsstyrelsen för ett år i taget.
- Förbundsstyrelsen och utskotten har till sin hjälp ett **centralt kansli**.
- Det finns **12 SDF**. De leder arbetet inom distriktet och ansvarar bl. a. för förar- och funktionärsutbildning och viss tillståndsgivning. SDF:s geografiska indelning framgår av kartan "Specialidrottsdistriktsförbundens geografiska indelning".  
I varje distrikt finns **Sportgrensansvariga (SGA)** för de olika sportgrenarna.
- En **förening** består av ett antal medlemmar. Föreningens högsta beslutande organ är årsmötet. Medlemmarna utser inom sig en styrelse som leder arbetet mellan årsmötena. Förening är medlem i det SDF där den har sitt säte.
- **För att tilldelas tävlingstillstånd krävs att arrangerande förening är medlem i Svenska Bilsportförbundet, inte har obetalda medlemsavgifter eller andra förfallna skulder till förbundet eller sitt SDF, om det inte finns en överenskommelse mellan parterna.**
- För att delta i en bilsporttävling krävs att deltagaren har **medlemskap i en förening** som är medlem i Svenska Bilsportförbundet, innehar giltig tävlingslicens för aktuell bilsportgren samt inte har obetalda medlemsavgifter till den förening som anges på tävlingslicensen eller obetalda straffavgifter/förbundsböter eller andra förfallna skulder till förbundet **eller distrikt**.
- För att tillåtas inneha uppdrag som funktionär enligt de obligatoriska uppdrag som anges i respektive sportgrens reglemente i en riks- eller distriktstävling, krävs att man inte deltar i tävlingen samt inte har obetalda straffavgifter/förbundsböter eller andra förfallna skulder till förbundet. Domarordförande/Domare får inte vara nära anhörig, vilket i det här sammanhanget menas maka/make, sambo, syskon, barn eller förälder till tävlingsledare eller biträdande tävlingsledare.
- Vid lokal tävling är det tillåtet att delta och samtidigt inneha ett funktionärsuppdrag, under förutsättning att det inte gäller som tävlingsledare, domare eller teknisk chef. Vid lokal tävling gäller inte heller kravet om att domare inte får vara nära anhörig till tävlingsledningen.

För adresser till SDF:s, se SBF:s hemsida, [www.sbf.se](http://www.sbf.se) .

## Specialidrottsdistriktsförbundens geografiska indelningar



## SBF:s organisationsplan



## **G 2 MILJÖ**

### **G 2.1 Miljöpolicy**

#### **Verksamheten**

Svenska Bilsportförbundets verksamhet ska kännetecknas av hänsyn till miljön och sträva mot ett långsiktigt hållbart samhälle. Verksamheten ska också präglas av en öppenhet att aktivt medverka till en teknisk utveckling i miljöns tecken.

Svenska Bilsportförbundets, distrikt, föreningar och medlemmar, förbinder sig att följa Svenska Bilsportförbundets miljöpolicy och sprida kännedom om denna internt och externt.

#### **Bilsportens utövare, funktionärer och övriga medverkandes ansvar**

- vid all verksamhet visa respekt för vår gemensamma miljö
- använda bränslen som på sikt minimerar påverkan på miljön
- anpassa och begränsa ljudet från fordon och anläggningar så att verksamhet även kan bedrivas i samhällsnära områden
- minimera miljöpåverkan även i kringverksamheter
- handskas miljöriktigt med allt material såsom t ex bränslen, oljor och andra vätskor liksom batterier och uttjänta bildelar
- efter träning/tävling/uppvisning lämna förbrukat materiel på av arrangören/banägaren anvisad plats
- förebygga miljöolyckor

#### **Svenska Bilsportförbundets ansvar**

- vid regelskrivningar väga in miljömässiga aspekter
- på ett aktivt sätt delta i den tekniska utvecklingen för miljömässigt effektivare fordon, bränslen och ljud
- genom utbildning och miljöcertifiering öka kunskapen och miljöengagemanget för utövare, funktionärer och övriga medverkande
- aktivt arbeta med frågor inom miljöområden som kan ha betydelse för bilsportens utövare samt delta i samhällets miljödebatt
- ha en inköspolicy som slår fast att man aktivt väljer miljömärkt samt göra en sammanställning av de miljömärkta varor och tjänster man köpt

### **G 2.2 Miljöorganisation**

Svenska Bilsportförbundets organisation för hantering av frågor om miljö består av:

#### **Förbundsstyrelse**

Förbundsstyrelsen har det övergripande ansvaret för miljöarbetet inom Svenska Bilsportförbundet samt utser en miljökommitté.

#### **Miljökommitté (riksnivå)**

Miljökommitténs uppgift är att skapa strategiska miljömål samt att övergripande organisera miljöarbetet inom bilsporten.

Ansvar:

- vara sakkunnig inom miljöområdet åt Förbundsstyrelsen och dess organ, genom att föreslå åtgärder och skapa konkreta strategiska mål i tidsatt miljöplan samt skapa en årlig uppföljning av resultat
- enligt arbetsbeskrivningen för Miljökommittén bistå SDF i miljöfrågor inom bilsporten
- organisera för bilsporten aktuell utbildning inom miljöområdet.



### **Miljörådgivare, MRG (distrikt)**

Varje SDFs styrelse ska utse minst en miljörådgivare som bör ingå eller adjungeras i distriktets styrelse.

Miljörådgivare är Miljökommitténs samverkans- och samarbetspartner på distriktsnivå.

Ansvar:

- rådgivande och biträda vid utbildning inom miljöområdet samt vid miljöcertifiering av förening, anläggning och arrangemang
- på lämpligaste sätt föra ut miljöinformation till distriktsorganisationen, distriktets föreningar, arrangörer samt allmänheten
- ge återkoppling och information till Miljökommittén.
- ta emot certifieringsansökan från distriktets föreningar, behandla dem samt delge distriktets tillståndsgivare om certifieringsstatus för föreningarna i distriktet.
- granska och godkänna certifieringsansökan från distriktets föreningar, samt överlämna till distriktet för utfärdande av Miljöintyg.
- tillsammans med ordförande/kanslist i distriktet organisera och ansvara för att register upprättas där uppgifter om utfärdade Miljöintyg finns och vad Miljöintyget omfattar för typ av certifiering, datum när det började gälla och när det ska göras en ny miljörevision. Komplet register/lista över utfärdade Miljöintyg och certifieringsperiod ska finnas tillgängligt på respektive distrikts webbplats/hemsida.

### **Föreningsstyrelse (lokalt)**

Ansvar:

- att miljöcertifiering sker för förening, anläggning och arrangemang, enligt av Svenska Bilsportförbundet godkänd metod.
- utse minst ett miljöombud vars namn ska publiceras med kontaktuppgifter via [www.sbf.se](http://www.sbf.se).

### **Miljöombud (förening)**

Miljöombudets uppgift är att inom föreningen samordna lämpliga och anpassade miljöåtgärder.

Ansvar:

- samordna arbetet med miljöcertifiering inom föreningen
- vara rådgivare åt föreningens medlemmar i miljöfrågor
- ge återkoppling och ta emot information från distriktets miljörådgivare.

### **Miljöchef (arrangemang)**

Vid alla arrangemang ska en miljöchef utses. Miljöchef, vars namn ska anges i inbjudan, ska inneha funktionärslicens lägst tävlingsledning klass C samt ingå i tävlingsorganisationen som chefsfunktionär. Vid lokal tävling och träning kan miljöchef samordnas med annan funktion vid tävlingen/träningen.

Ansvar:

- i samråd med föreningens miljöombud upprätta miljöplan för respektive arrangemang och organisera miljöarbetet
- övervaka arrangemanget ur miljösynpunkt
- ansvara för att tävlande, funktionärer och publik på lämpligaste sätt får information om gällande miljöplan samt övriga regler avseende miljön
- vid tävlingar och arrangemang, till tävlingsledaren anmäla iakttagelser beträffande avvikelser från antagna regler avseende miljöhänsyn

## **G 2.3 Miljöcertifiering**

- Samtliga föreningar, anläggningar samt arrangemang ska vara certifierade enligt av Svenska Bilsportförbundet godkänd metod.

- Miljöcertifieringen gäller i tre år. Ansökningshandlingar om förnyelse av miljöcertifiering, efter tre år, ska vara SDFs miljørådgivare tillhanda senast en månad innan utgång av certifieringsperioden.
- Om föreningen inte är certifierad, ska ansökningshandlingar för certifiering av förening och arrangemang, sändas till SDF:s miljørådgivare senast en månad före tävling/arrangemang.

## **G 2.4 Miljöföreskrifter för service vid tävling/träning**

### **Arrangörens ansvar**

- Alla anläggningar/serviceplatser/depåer där service av tävlingsbil förekommer under tävling/träning, bör ha en miljöstation för att omhänderta spill och avfall som kan uppstå i verksamheten.
- Finns en miljöstation ska den underhållas och skötas så att minsta möjliga påverkan sker på omgivande miljö.
- Om miljöstation finns, ska det i dess närhet finnas minst en 6 kg handbrandsläckare, eller om miljöstation saknas, finnas minst en 6 kg handbrandsläckare lätt tillgänglig inom anläggningen. Brandsläckare ska uppfylla minst typ pulver 34A 233 BC, enligt Svensk Standard SS 3656.
- Beredskap ska finnas för att ta om hand oljespill och liknande i Parc fermé.

### **Den tävlandes ansvar**

För tävlandes/teamens ansvar vid tävling och träning gäller bl. a. följande:

- alltid förebygga och förhindra att spill uppkommer från fordon.
- farligt avfall, t.ex. olja, bränsle, förorenad vätska eller jord, ska tas om hand av respektive tävlande
- tät presenning, absorberingsmatta, eller motsvarande skydd, ska alltid användas under tävlingsbil på alla anläggningar/serviceplatser/depåer. Absorberingsmatta bör vara väl synlig och inte placeras under plastgolv.
- presenning ska vara så stor att den skyddar även vid större spill, alltså betydligt större än själva tävlingsfordonet. Eventuellt spill på skyddet får inte avlägsnas annat än på av arrangören anvisad plats.
- tät presenning, absorberingsmatta, eller motsvarande skydd ska också finnas tillgängligt, för att vid behov placeras under övriga av teamets fordon i depån.
- tillräckligt stort markskydd av absorberande material ska finnas och användas vid tankning av fordon, oavsett var det sker. Eventuellt spill ska alltid samlas upp av den som spillt.
- uppsamlingskärl ska finnas för uppsamling av vätskor. Kärlet ska rymma minst 1½ gång den mängd vätskor (exkl. bränsle) som finns i tävlingsbilen, dock minst 10 liter. Kärlet ska placeras där risk för spill eller läckage kan uppstå.
- sopsäckar eller liknande, ska medtas och användas, om inte arrangören meddelar i inbjudan att de tillhandahåller dessa.
- tvättning av bil får endast ske där avlopp med oljeavskiljare finns. Skulle förorening uppstå ska det omedelbart rapporteras till arrangören.
- varje förare/team ska ha med absorbering/godkänt saneringsmedel om inte annat anges i tävlingsinbjudan eller respektive sportgrensregler. Mängden som ska finnas att tillgå ska kunna absorbera minst 10 liter per tävlingsekipage. Använt saneringsmedel ska omhändertas av berörd förare/team och medtages eller avlämnas på arrangörens miljöstation om sådan finnes. Absorbering/saneringsmedel kan ersättas av absorberingsmatta om så anges i respektive sportgrensregler.
- Om grillning tillåts av arrangören inom depå/serviceplatsområdet, ska det ske på ett brandsäkert sätt. Arrangörens anvisningar ska ovillkorligen respekteras!

Utöver detta ska lokala miljöföreskrifter och anvisningar alltid följas.

## **G 2.5 Uppföljning av miljöbestämmelser**

- Vid banbesiktning och utfärdande av banlicens ska miljöaspekterna beaktas.
- Distriktets tillståndsgivare ska kontrollera med respektive miljörådgivare att erforderliga miljöcertifieringar finns innan tillstånd ges.
- Vid mästerskapstävlingar där SBF är tillståndsgivare ska SBF kontrollera att erforderliga miljöcertifieringar finns innan tillstånd ges.
- Vid alla arrangemang ska Miljöchef övervaka att miljöbestämmelserna följs och anmäla eventuella avvikelser till tävlingsledaren. Rapport om avvikelse ska införas i domarrapporten.
- En kopia av Miljöintyget ska sättas upp i föreninglokalen och på den officiella anslagstavlan vid arrangemangen/tävlingarna.
- Respektive Miljöombud bevakar att föreningen följer föreskrifterna i utfärdad miljöcertifiering och rapporterar till föreningens ordförande samt informerar om eventuella avvikelser till respektive Miljörådgivare.

## **G 2.6 Ljud / Ljudmätning**

Se Sportgrensregler.

## **G 3 TÄVLING**

### **G 3.1 Internationell tävling**

- Internationell tävling där tävlingstillstånd lämnas av internationellt förbund samt av SBF.
- Tävlingen är öppen för tävlande av olika nationalitet.
- När internationella regler så tillåter kan en internationell tävling kombineras med Riks- eller Distriktstävling.

### **G 3.2 Rikstävling**

- Nationell tävling där tillstånd lämnas av SBF.
- Tävlingen är öppen för tävlande av olika nationalitet med följande undantagsregler:
- Utländsk deltagare i Rikstävling, som genomförs i bilsportgren där internationella regler finns hos FIA eller CIK-FIA och/eller där tävlingen har mästerskapsstatus (SM, JSM, RM eller JRM), eller ingår i en nationell serie, kan tillgodoräkna sig poäng i bilsportmästerskapet, eller serien och kan tävla om bilsportmästerskapet vid direktavgörande tävling. Dock kan tävlande med utländsk licens aldrig tilldelas RF:s mästerskapsmedaljer eller titulera sig Svensk Mästare. Den bäst placerade tävlande med SBF-licens, är Svensk Mästare. Utskotten ansvarar att tydligt informera om denna regel.
- När utländska deltagare inbjuds till Rikstävling gäller även följande:
- I samtliga handlingar där så kan behövas, exempelvis tilläggsregler och anmälningsblankett eller liknande, ska arrangören alltid ange följande uppgifter:
  - Information om tävlingen arrangeras på en bana med internationell banlicens, utfärdad av FIA/CIK-FIA, eller nationell banlicens, utfärdad av SBF.
  - Information om banlicensen gäller för de bilklasser som inbjudits till tävlingen.
  - Information om vilka bilklasser som är inbjudna till tävlingen.
  - Information om krav på licensklass för att delta i tävlingen.

Rikstävling kan även kombineras med Distriktstävling.

- Begränsning av deltagande i SM, JSM, RM och JRM kan utfärdas i respektive bilsportgren.
- Kompletterande regler för SM, JSM, RM och JRM utfärdas årligen av SBF.

### **G 3.2.1 Mästerskapstecken**

- Endast medlem i en förening ansluten till SBF, med giltig tävlingslicens utfärdad av SBF, har rätt att tävla om RF:s mästerskapstecken –SM, JSM, RM och JRM.
- Tävlade med utländsk tävlingslicens har dock rätt att delta i Förbundets mästerskapstävlingar när detta tillåts av internationella tävlingsregler.

### **G 3.3 Distriktstävling**

- Nationell tävling där tillstånd lämnas av SBF genom respektive SDF.
- Tävlingsinbjudan och upplägg ska i första hand rikta sig till svenska deltagare.
- Tävlingen är öppen för tävlade av olika nationalitet med följande undantagsregler:
- Utländsk deltagare i Distriktstävling, som genomförs i bilsportgren där internationella regler finns hos FIA eller CIK-FIA och/eller där tävlingen har mästerskapsstatus (DM eller FM), eller ingår i en nationell serie, kan tillgodoräkna sig poäng i bilsportmästerskapet, eller serien och kan tävla om bilsportmästerskapet vid direktavgörande tävling.
- Dock kan tävlade med utländsk licens aldrig tilldelas DF/SDF:s mästerskapsmedalj eller titulera sig Svensk Distrikt eller Förbundsmästare. Den bäst placerade tävlade med SBF-licens, är DM/FM Mästare.

Utskotten ansvarar att tydligt informera om denna regel.

- När utländska deltagare inbjuds till Distriktstävling gäller även följande:
- I samtliga handlingar där så kan behövas, exempelvis tillägsregler och anmälningsblankett eller liknande, ska arrangören alltid ange följande uppgifter:
  - Information om tävlingen arrangeras på en bana med internationell banlicens, utfärdad av FIA/CIK-FIA, eller nationell banlicens, utfärdad av SBF.
  - Information om banlicensen gäller för de bilklasser som inbjuds till tävlingen.
  - Information om vilka bilklasser som är inbjudna till tävlingen (se föregående punkt).
  - Information om krav på licensklass för att delta i tävlingen.

### **G 3.3.1 Mästerskapstecken för DM och JDM**

- Endast medlem i en förening ansluten till SBF, med giltig tävlingslicens utfärdad av SBF, har rätt att tävla om RF:s mästerskapstecken --DM och JDM.
- Tävlade med utländsk tävlingslicens har dock rätt att delta i Förbundets mästerskapstävlingar när detta tillåts av internationella tävlingsregler.

### **G 3.4 Lokal tävling**

- Breddtävlade under enkla former.
- Begränsningar kan beslutas av sportgrensutskott, distrikt och/eller förening.
- Arrangör avgör om tävling ska sökas som lokal tävling eller distriktstävling.
- SDF kan besluta att tävling som sökts som lokal tävling ska genomföras som distriktstävling.

### **G 3.5 Övrigt**

- En och samma tävling kan omfatta såväl internationella som nationella lopp eller tävlingsklasser.
- Rikstäckande mästerskapstävling kan arrangeras antingen som internationell tävling eller som rikstävling enligt vad som föreskrivs i respektive sportgrensreglemente.
- En tävling börjar enligt tidplan vid öppnandet av administrativa incheckningen.
- En tävling avslutas vid avslutande tävlingsmöte när tidsfrister för Park Fermé, Tekniska efterkontroller enligt reglerna och ev. Protester inklusive förhör är avslutade.
- Det är inte tillåtet att anmäla sig till flera tävlingar samma dag/datum, oavsett tävlingsgren, om inte respektive arrangör godkänt detta.

### G 3.6 Benämning/namn på tävling

- Titeln Grand Prix, Championship, Challenge, Trophy samt Cup är internationellt förbehållna internationellt förbund.
- Nationellt är dessa titlar samt titeln Mästerskap förbehållna SBF.
- Ansökan om att benämna tävling med någon av ovanstående titlar inlämnas till SBF.

### G 3.7 VM/ EM/ NEZ/ NoM/ SM/ JSM/ RM/ JRM

- Benämning VM/ EM/ NEZ/ NoM/ SM/ JSM/ RM eller JRM får i Sverige endast användas för tävling där denna utsetts till mästerskapstävling av SBF.
- Rätten att delta i RF:s och SBF:s mästerskapstävlingar, framgår av SBF:s stadgar.

### G 3.8 Mästerskapsstatus vid SM, JSM, RM och JRM

- Respektive sportgrensutskott bereder förslag på mästerskap med status SM, JSM, RM och JRM och lämnar årligen in förslag för nästföljande år till förbundsstyrelsen. Instiftande och genomförande av ett mästerskap sker enligt följande: Respektive sportgrensutskott föreslår SM, JSM, RM och JRM till förbundsstyrelsen.
- Förbundsstyrelsen beslutar om tilldelning av mästerskap samt fastställer krav på lägsta deltagarantal i mästerskapet (ej i enskild deltävling ii serie, utan hela serien) för fortsatt tilldelning av mästerskapet efterföljande år, med utgångspunkt från följande **riktvärden**:

Tävlingsstatus	Lägst startande
SM	12
RM	10
JSM	8
JRM	6

- Avsteg från dessa riktvärden ska motiveras av respektive sportgrensutskott.
- Sportgrensutskott ska även utvärdera varje genomfört mästerskap innan ansökan om förnyad tilldelning för efterföljande år inlämnas till förbundsstyrelsen.
- Mästerskapet ställs endast in om det helt saknas anmälda deltagare vid anmälningstidens utgång för mästerskapstävlingen, eller vid första tävlingen i en mästerskapsserie.

### G 3.9 Nya Tävlingsformer

Nya Tävlingsformer är benämningen på flera olika enkla sätt att prova/träna/tävla inom Svensk Bilsport.

Se vidare under sportgrensfliken på [www.sbf.se](http://www.sbf.se)

#### Syftet

- skapa möjligheter att prova bilsport med standardbil och därmed öppna dörrarna för flera.
- med enkla medel ge flera möjligheten att prova på organiserad bilsport.
- skapa känsla och intresse för motorsporten, som leder till rekrytering till Svensk Bilsport och tävlande.

Se vidare under sportgrensfliken Nya Tävlingsformer - [www.sbf.se](http://www.sbf.se)

### **G 3.10 Prova Bilsport**

#### **Syfte**

- Prova Bilsport är ett enkelt sätt att kunna arrangera och delta i rekryteringsverksamheten inom Svensk Bilsport.
- Verksamhet på permanenta banor, tillfälliga banor, sträcka kan arrangeras som "Prova Bilsport". Dock kan "Prova Bilsport" aldrig arrangeras som serie.

#### **Genomförande**

Generellt gäller följande:

- Ansvarig ledare ska finnas och anges i tillståndsansökan till SDF.
- Företrädesregler tillämpas inte.
- Nödvändiga myndighetstillstånd ska inhämtas.
- Tillståndsansökan att arrangera Prova Bilsport ska göras i god tid till respektive SDF som själva bestämmer vad som är "i god tid" inom respektive distrikt. SDF utfärdar kostnadsfritt tillstånd för körövningarna.
- Bana, sträcka eller körprov ska godkännas av SDF utsedd bankontrollant som har tillsatts att utfärda banlicens, eller av SBF banbesiktigare.
- Eventuellt kompletterande sportgrensregler finns i respektive sportgrensreglemente.

#### **Generalklausul**

SBF och respektive sportgrensutskott förbehåller sig rätten att med omedelbar verkan införa kompletterande regler om det visar sig att grundtanken med "Prova Bilsport" förfelas.

### **G 3.11 SBF Nationell banlicens**

- Nationell banbesiktning beställs av respektive banägare/arrendator/SBF-förening.
- Banlicens är ett intyg som anger att en bana är besiktigad och godkänd av SBF, som fastställer villkoren för dess användningssätt och vilka kategorier av fordon och tävlingar som är tillåtna.
- Vid besiktning/kontroll av banan, ska **FAP 512-1** tas i beaktande och gälla som minimikrav för all tävlingsrelaterad verksamhet på banan.
- Banlicensen är endast giltig för verksamhet i och av SBF-anslutna föreningsars regi.
- SBF eller dess sportgrensutskott kan, av säkerhetsmässiga skäl, besluta om indragning av banlicens eller om förändringar, som i så fall ska godkännas av berörd banbesiktare.
- Berörd banbesiktare kan, i de fall anmärkningar inte åtgärdats, besluta att banlicensen inte längre är giltig.
- Ovanstående förfarande är också obligatoriskt för banor som genomgår större modifieringar. Alla förändringar av layout eller säkerhetsanordningar som inte godkänts av SBF innebär att banlicensen inte längre är giltig.
- Representanter för pressen och övriga obehöriga tillåts inte närvara under en inspektion eller besiktning.
- Utsedda SBF banbesiktare som utför banbesiktningar finns publicerat på - [www.sbf.se](http://www.sbf.se)

#### **FIA / CIK-FIA Internationell banlicens**

- Internationell banbesiktning kan endast beställas via SBF och då av respektive banägare/arrendator.

### **G 3.12 Säkerhet vid tillfälliga anläggningar och sträckor**

- Dessa regler tillämpas vid de arrangemang, tävlingar och träningar, som körs där en godkänd banlicens inte kan användas. Detta innefattar även anläggning med banlicens, men där anläggningen ska användas på ett sätt som gör att banlicensen inte är tillämplig. Ny banlicens ska utfärdas av SBF utsedd banbesiktare.
- Reglerna ska endast användas där arrangemanget genomförs med ett gällande sportgrensreglemente som grund.
- För utveckling av bilsport ska regler enligt G 5.1.1, "Bilsportutveckling", tillämpas.

#### **Regler för säkerhet vid tävlingar på tillfälliga anläggningar**

- Den tillfälliga anläggningen eller bansträckningen ska utformas och följa gällande sportgrensregler.
- Övriga säkerhetsregler ska följa reglerna i det sportgrensreglemente som ligger till grund för arrangemanget.
- Tillståndsgivning, av myndighet och förbund, ska ske i enlighet med de regler som gäller för tävlingsformen i fråga.
- Berört sportgrensutskott kan vid behov skriva rekommendationer för tillståndsgivning i sina respektive sportgrenar. Dessa rekommendationer utformas med den egna sportgrenens särart som utgångspunkt i syfte att ge tillståndsgivande SDF vägledning i vad som ska beaktas vid tillståndsgivningen och vilka föreskrifter som ska gälla för arrangemanget inom sportgrenen. Vid utformning av rekommendationerna ska hänsyn tas till att en tillfällig anläggning inte kan jämföras med en permanent anläggning och att därför hårdare krav ska ställas på hastighetsanpassning, tävlingsutformning m.m.
- Bana, sträcka eller körprov ska godkännas av SDF utsedd bankontrollant som har tillsatts att utfärda banlicens, eller av SBF banbesiktigare.

### G 3.13 Om olyckan är framme

#### Allmänt

- Arrangören ska före tävlingen utarbeta en **säkerhetsplan** för tävlingen. I denna ska finnas en beredskapsplan med åtgärder vid svårare olyckor inklusive förfarandet om tävlingen måste avbrytas.
- Som en del av säkerhetsplanen ska en **telefonlista** upprättas innehållande telefonnummer till polis, räddningstjänst, förbundsstyrelsen, samt övriga nummer som bedöms nödvändiga.
- Omfattning och detaljeringsgrad av planen anpassas efter tävlingens storlek och risker.
- Normalt är säkerhetschefen ansvarig, men vid mindre tävlingar kan detta delegeras av tävlingsledaren till annan chefsfunktionär. I det uppskärade läge som uppstår vid en olycka är det ytterst väsentligt att den ansvarige agerar och följer den uppgjorda planen.
- Se även krishanteringsplan på [www.sbf.se](http://www.sbf.se), under "Förbundsinfo".
- Det är tävlingsledningens ansvar att **Incident och olycksrapport** fylls i när någon förts till sjukhus/vårdcentral, samt att detta dokument skickas in till distriktets säkerhetsrådgivare. **Personskadeanmälan**s blankett tillhandahålls av tävlingsledningen, Se även Gemensamma regler 6.1. Det är dock den drabbades ansvar att skicka in denna till Folksam.

#### När ska en tävling avbrytas?

- Om en olycka inträffat, som tävlingsledningen bedömer vara svår, **bör** tävlingen stoppas.
- Vid olycka med dödlig utgång, som är direkt kopplad till tävlingsmomentet, **ska** tävlingen avbrytas.
- I händelse av dödsolycka vid flerdagarsarrangemang **ska** tävlingsledare, domare, polis samråda om avbrytande eller eventuell fortsättning av tävlingen.

#### Handlingsplan när tävling avbryts

När Tävlingsledning beslutat att tävlingen ska avbrytas är det viktigt att aktuell beredskapsplan samt nedanstående rutiner beaktas.

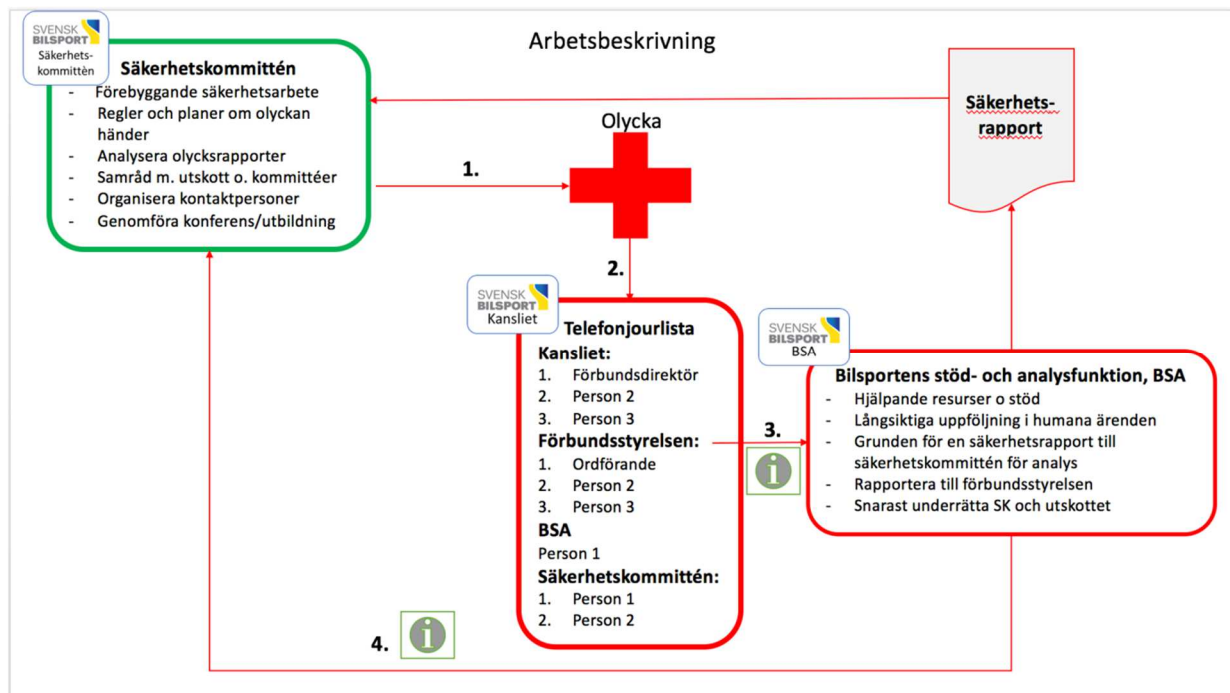
- **Polisen** underrättas omedelbart. Detta sker även om tävlingen inte stoppats, när svårare olycka med personskada inträffat. Polisutredningen får aldrig föregripas! Arrangören ska vara polisen behjälplig i deras utredning. Om en olycka inträffat som föranleder polisutredning ska alla inblandade, tävlande och funktionärer, undvika att kommentera olyckan. Detta för att motstridiga uppgifter och rykten inte ska skapa förvirring och försvåra polisutredningen.
- **Förbundsstyrelse** underrättas snarast, se telefonjourlista. Avsikten är att en eller flera i styrelsen, enligt fastställd handlingsplan, ska assistera de ansvariga på tävlingsplatsen med råd och anvisningar om hur den uppkomna situationen bör hanteras. Polis, sjukvårdsinrättning eller präst kontaktar anhöriga. Press- och mediahantering ska prioriteras. Vid behov av krishantering, så begärs det den vanliga vägen via polis, räddningstjänst eller sjukvården. Som genom SOS-Alarm får kontakt med s.k. POSOM-grupperna.
- **Bilsportens stöd- och analysfunktion, BSA**, underrättas av larmad person enligt jurlistan snarast. Avsikten är att BSA ska:
  - Tillsammans med Förbundsstyrelsen assistera tävlingsledningen.
  - Stötta tävlingsledning, tävlande, team och förening berörda av olyckan samt anhöriga i bearbetningen av det inträffade.
  - Lägga grunden för en säkerhetsrapport av det inträffade.
  - Rapportera till Förbundsstyrelsen
  - Säkerhetskommittén och sportgrensutskott underrättas snarast av larmad person enligt jurlistan.



- **Återbetalning** av anmälningsavgifterna avgörs av tävlingsledning från fall till fall. Rekommendationen är att det som blir kvar när arrangörens kostnader är täckta återbetalas till de tävlande.

### Arbetsuppgifter för Förbundsstyrelse och BSA (Bilsportens stöd och analysfunktion)

- Kontakt tas med pressansvarig för Svenska Bilsportförbundet för hjälp med pressreleaser och annan media hantering.
- Förbundsstyrelse och BSA gör sinsemellan upp om en arbetsfördelning för hantering av det inträffade.



## G 4 TÄVLINGSBESTÄMMELSER

### Tävlingsansökan

- Ansökan av datum för Internationella tävlingar, Rikstävlingar, Distriktstävlingar samt för övriga tävlingar, uppvisningar, kurser etc. sker via föreningens kalender i LoTS som finns att tillgå via SBF:s hemsida: [www.sbf.se](http://www.sbf.se)
- Ansökan om tävlingsdatum sker via LoTS.
- Ansökan ska vara registrerad i LOTS **senast den 15 september två år i förväg** för Internationell tävling och Riks/SM/RM, och **ett år i förväg** för Distriktstävling.
- Sökta tävlingsdatum är synliga i tävlingskalendern i LoTS.
- Tävling vars datum är sökt efter den 15 september betraktas som Extra tävling, vilket innebär förhöjd avgift samt att den tappar förtursrätt till bokad datum. Förening/arrangör som drabbas genom att internationell eller nationell mästerskapstävling förläggs på av föreningen kalenderbokat och godkänt datum, ska ges möjlighet att flytta/boka nytt datum utan extra avgift.
- **Senast den 1 november** fastställs tävlingskalendern för det kommande året genom att tillståndsgivaren (SBF/SDF) godkänner ansökta tävlingsdatum, efter att alla ev. korrigeringar av ansökta tävlingsdatum är avklarade. När datum har godkänts blir tävlingen även offentlig i tävlingskalendern på [www.sbf.se](http://www.sbf.se) och tävlingen är då en Kalendertävling.
- Avvikelse från ovanstående sker i samråd med aktuell tillståndsgivare SBF/SDF.
- Datum och arrangör av VM, EM och internationella tävlingar fastställs för närvarande av respektive internationellt förbund senast i oktober året innan tävlingsåret. Avvikelse kan förekomma.
- Datum och Arrangör av SM, JSM, RM och JRM fastställs av SBF snarast möjligt, dock senast sex (6) månader innan första tävling i mästerskapet, avvikelse kan förekomma.
- Ovan angivna datum är sista datum för respektive åtgärd.

### G 4.1 Kalenderprioritet

Tävlingsdatum, bokade i tid, godkänns i första hand efter följande prioriteringsordning:

	Typ av tävling	Godkänner datum
1	Internationell tävling eller Internationellt mästerskap	SBF
2	Rikstävling med mästerskapsstatus (SM/JSM/RM/JRM)	SBF
3	Distriktstävling med mästerskapsstatus (DM/JDM/FM/JFM)	Berört SDF
4	Rikstävling	SBF*
5	Distriktstävling	Berört SDF

\* SBF ska tillfråga berört SDF innan datum för Rikstävling godkänns.

Eventuell prioritet avseende bokad datum, avgörs av FS/respektive sportgrensutskott.

## G 5 ANSÖKAN OM TÄVLING OCH TÄVLINGSTILLSTÅND

Tillstånd för tävling kan sökas i samtliga sportgrenar:

Tillstånd kan även sökas för breddverksamhet som hanteras på distriktsnivå efter att Förbundsstyrelsen godkänt verksamheten.

Tillstånd för tävling kan sökas med status enskilt eller i kombination när regler så tillåter:

<b>Internationella tävlingar:</b>	
<b>VM</b>	Världsmästerskap
<b>JVM</b>	Världsmästerskap Juniorer
<b>GP</b>	Grand Prix
<b>EM</b>	Europamästerskap
<b>CUP</b>	Internationell Cup
<b>TRO</b>	Internationell Trophy
<b>CHA</b>	Internationell Challenge
<b>INT</b>	Internationell tävling
<b>NEZ</b>	North European Zon-tävling *
<b>NoM</b>	Nordiskt Mästerskap (RB)*
<b>LK</b>	Landskamp *

<b>Rikstävlingar:</b>	
<b>SM</b>	Svenskt Mästerskap
<b>JSM</b>	Svenskt Mästerskap Juniorer
<b>RM</b>	Riksmästerskap
<b>JRM</b>	Riksmästerskap Juniorer
<b>RT</b>	Rikstävling

\* NEZ, NoM och Landskamp arrangeras normalt enligt nationella regler när detta tillåts av internationella regler.

<b>Distriktstävlingar:</b>	
<b>DM</b>	Distriktsmästerskap
<b>JDM</b>	Distriktsmästerskap Juniorer
<b>FM</b>	Förbundsmästerskap
<b>JFM</b>	Förbundsmästerskap Juniorer
<b>DT</b>	Distriktstävling
<b>DTU</b>	Distriktstävling utan publik

<b>Lokaltävlingar:</b>	
<b>KM</b>	Föreningsmästerskap
<b>LOK</b>	Lokaltävling
<b>Övrigt:</b>	
<b>PR</b>	Prova på tävling **
<b>TRA</b>	Träning
<b>UPP</b>	Uppvisning
<b>TUSS</b>	TUSS-Tävling
<b>NT</b>	Nya tävlingsformer

\*\* PR kan inte arrangeras som serie.

Tävling vars namn anspelar på en högre status än tävlingen har kan av SBF bli upphöjd till en högre status, exempelvis från att ha varit en Distriktstävling till att bli en Rikstävling.

### G 5.1 Ansökan om tillstånd

- För att anordna tävling, träning och uppvisning fodras tillstånd av SBF. Dock gäller för Distrikts- och Lokaltävling att det SDF som arrangören tillhör är tillståndsgivande, såvida inget annat beslutats av Förbundsstyrelsen.
- Ansökan om tävlingstillstånd sker via LoTS. **Innan ansökan om tävlingstillstånd sker ska alltid Inbjudan/Tilläggsregler laddas upp i LoTS samt att de chefsfunktionärer som krävs för den aktuella tävlingen ska vara inlagda i ansökan (se respektive sportgrens tävlingsregler).**
- Tillståndsgivaren, SBF / SDF beviljar tävlingstillstånd via LoTS så snart alla skyldigheter från arrangören är fullföljda.
- Av SBF/SDF beviljat tillstånd förutsätter att nödvändiga medgivanden från myndigheter och andra berörda parter inhämtats av den sökande.
- Arrangör skriver ut tävlingstillstånd från LoTS, tävlingsledaren signerar tillståndsbeviset och överlämnar kopia till tävlingens domare samt anslår kopia på tävlingens officiella anslagstavla.
- Om tävlingen genomförs i annat SDF, har tillståndsgivande SDF informationsplikt till det SDF där tävlingen genomförs. Är tävling dessutom "extra" eller "flyttad" ska det SDF där tävlingen genomförs ge sitt tillstånd innan tävlingstillstånd utfärdas.
- Vid tävling, eller uppvisning på inhägnat tävlingsområde krävs alltid tillstånd av polismyndighet när tävlingsområdet inte är avspärrat på sådant sätt att eventuella besökare hindras från tillgång till tävlingsområdet.
- Ansökan ska vara tillståndsgivande SBF/SDF tillhanda i LoTS **senast en månad före tävling**. Undantaget är tävling i januari där SBF/SDF inte godkänt tävlingsdatum innan den 30/11, i dessa fall accepteras kortare ansökningstid efter överenskommelse med SBF/SDF.
- För lokaltävlingar kan kortare tider gälla enligt respektive SDF, dock ska kortare tid än 14 dagar undvikas i möjligaste mån.
- Vid sen ansökan tas en förseningsavgift ut enligt SBF:s eller SDF:s avgiftslista.
- Vid tävlingar med tillstånd av SBF ska, i de fall detta inte reglerats via avtal eller om annan överenskommelse finns, tillståndsavgift vara inbetald till SBF senast en månad före tävling. I annat fall utgår förseningsavgift enligt SBF:s avgiftslista.
- För Rally/Bil-O gäller att ansökan inlämnas till Länsstyrelsen, på blankett som finns att tillgå via SBF:s hemsida, [www.sbf.se](http://www.sbf.se) eller från lokal polismyndighet, **senast två månader före tävling**. För lokaltävling kan kortare tid gälla. Körs hela tävlingen inom inhägnat område inlämnas ansökan till lokal polismyndighet. Om tävling genomförs i flera län, ska ansökan skickas till länsstyrelsen i det län där tävlingen startar, **senast tre månader före tävling**.
- I övriga sportgrenar inlämnas ansökan till lokal polismyndighet i de fall tillstånd krävs.
- Har banan inte gällande banlicens ansöks om banbesiktning av godkänd banbesiktare för aktuell sportgren.
- Generellt gäller att tillstånd inte beviljas för tävling, träning eller uppvisning, där andra än av SBF/SDF utfärdade eller godkända bestämmelser tillämpas.

#### Efter tävlingen:

- Arrangör avger tävlingsrapport i LoTS och ansöker om att få denna godkänd av tillståndsgivaren (SBF/SDF) senast **inom fem vardagar** efter tävlingen, i annat fall utgår förseningsavgift i enlighet med SBF:s eller SDF:s avgiftslista. Handlingar som kompletterar tävlingsrapporten kan laddas upp i LoTS som inskannade digitala dokument, arrangören ska spara originalen i minst fyra år. **Vid tävlingar där Domarrapport och Teknisk rapport upprättas krävs att arrangören får tillgång till dessa snarast möjligt efter att tävlingen har avslutats.**
- Arrangör bör även tänka på att spara dokument för historiska ändamål.

- Har tävlingsbestraffning i form av "Straffavgift" utfärdats vid tävlingen ska information om dessa straffavgifter, i samband med att tävlingsrapportens kickas till tillståndsgivaren, rapporteras till tävlingens tillståndsgivare SBF/SDF).

#### **G 5.1.1 Bilspportutveckling**

- Från tid till annan dyker idéer upp om nya tävlingsformer. Dessa idéer bör prövas i positiv anda och samtidigt under kontrollerade former. Det senare inte minst för att SBF:s försäkringar ska gälla inom ramen för det avtal SBF har med försäkringsbolag.
- Arrangemangen ska företrädesvis vara "Lokala arrangemang" och tillståndsgivning ska ske av respektive SDF. Tillstånd ska ges till ett eller i undantagsfall några få tävlingstillfällen. Arrangör som söker ett sådant arrangemang, som bara delvis eller inte alls täcks av våra nuvarande regler, ska presentera enkla regler för genomförandet. Härvid är det viktigt att säkerheten beaktas.
- Tävlingsledare för dessa arrangemang ska vara erfarna och helst från likartade tävlingsformer. Tävlingsansökan ska behandlas av respektive SDF:s styrelse. Tillstånd utfärdas när tävlingsregler, myndighets tillstånd, tävlingsorganisation samt besiktning av tävlingsbana/område befunnits godtagbara.
- Besiktning av tävlingsbana/sträcka/område ska ske av SDF utsedda bankontrollant eller av SBF banbesiktare, där framför allt säkerheten noggrant ska bedömas.
- Vidare ska SDF tillsätta en observatör för att följa tävlingen. Efter tävlingen sammanställer observatören en rapport tillsammans med tävlingsledaren av arrangemanget. Rapporten tillställs tillståndsgivande SDF för beslut om en eventuell fortsatt utveckling av tävlingsformen. Här kan förslagsvis en kort video vara ett bra komplement till rapporten. En temporär fortsättning kräver minimum enkla regler sanktionerade av SBF.

#### **G 5.2 Inbjudan till Rikstävlingar**

- Inbjudan till rikstäckande tävlingar och serier samt mästerskapstävlingar ska upprättas enligt respektive sportgrens reglemente. Vid mästerskapstävlingar krävs även att inbjudan följer de direktiv som kan vara angivna i tilläggsreglemente för aktuellt mästerskap.
- Vid mästerskapstävlingar ska berört sportgrensutskott granska att inbjudan uppfyller ställda krav innan arrangören offentliggör inbjudan. Utskottet kan även delegera denna uppgift till en förbundsobservatör om sådan person finns utsedd, eller till annan person som inte har uppdrag för arrangörens räkning vid aktuell tävling.
- Tävlingens domare ska ges möjlighet att ta del av tävlingsinbjudan innan denna offentliggörs.

#### **G 5.3 Inbjudan till Distriktstävlingar**

- Inbjudan till distriktstävling ska upprättas enligt respektive sportgrens reglemente. Vid förbunds- eller distriktsmästerskapstävlingar krävs även att inbjudan följer de direktiv som kan vara angivna i tilläggsreglemente för aktuellt mästerskap, om ett sådant reglemente finns.
- Vid förbunds- eller distriktsmästerskapstävlingar ska tillståndsgivande distrikt (SDF) granska att inbjudan uppfyller ställda krav innan arrangören offentliggör inbjudan. Distriktet kan även delegera denna uppgift till en distriktsobservatör om sådan person finns utsedd, eller till annan person som inte har uppdrag för arrangörens räkning vid aktuell tävling.
- Tävlingens Domare ska ges möjlighet att ta del av tävlingsinbjudan innan denna offentliggörs.

#### **G 5.4 Företrädesregler**

- Kalendertävling har alltid företräde framför extra eller flyttad tävling. Förbundsstyrelse/sportgrensutskott har oavsett detta rätten att besluta om företräde för internationell tävling och rikstäckande mästerskapstävling oberoende av företrädesregler.
- När en extra eller flyttad tävling godkänts av SBF/SDF klassificeras den som kalendertävling och har därmed företräde före senare anmäld extra eller flyttad tävling.
- Lokaltävling har aldrig företrädesrätt gentemot annan tävling och kan alltid arrangeras utan hänsyn till företrädesregler.

### **G 5.5 Myndighets bestämmelser**

*Aktuella bestämmelser ska följas, se även sportgrensregler.*

### **G 5.6 Resultatlistor**

#### **Allmänt**

En lista över slutresultat från en tävling ska minst innehålla uppgifter om:

1. Sportgren
2. Arrangör
3. Tävlingsdatum, namn, plats och status
4. Deltagandes placering och uppnådda resultat
5. Deltagandes namn, nationalitet, föreningstillhörighet, fordon samt i förekommande fall även anmälare

När resultat offentliggörs via anslag ska detta vara **signerat** av tävlingsledaren samt att **klockslag** för fastställande ska vara angivet. (se även G 15.1)

### **G 5.7 Mästerskapstabell**

En tabell över placering från en mästerskapstävling eller i en mästerskapsserie ska innehålla:

1. Sportgren och mästerskapsstatus som avses
2. Arrangör/-er
3. Tävlingsdatum
4. Deltagandes placering och uppnådda resultat i mästerskapet
5. Deltagandes namn, nationalitet (när detta är applicerbart), föreningstillhörighet samt fordon (när detta är avvikande i aktuell mästerskapsklass).

### **G 5.8 Generella regler för träning och uppvisning.**

- Träning ska bedrivas utan fullständigt tävlingsmoment dvs. deltagare startar en och en eller med visst avstånd mellan varandra så att momentet blir individuellt.
- Syftet med uppvisning ska vara att lyfta fram Svensk Bilsport och dess värdegrund, samt att på ett positivt sätt marknadsföra organiserad bilsport och de grenar uppvisningen avser.
- Miljö- och publiksäkerhet ska vara det grundläggande i arrangörsskapet.
- Ansvarig tränings- och uppvisningsledare ska vara väl förtrogen med motorsport och de sportgrenar som träningen/ uppvisningen avser. Lägsta licenskrav är TL-B och erfarenhet som tävlingsledare samt med erfarenhet från säkerhetsarbete.  
För träning gäller lägst TL-C eller den nivå som anges i sportgrensregler.
- Träning/ uppvisning kan ske på permanenta tävlingsområden, banor eller på tillfälliga platser. Arrangören ska beakta [FAP 512-1](#) alt. [512-2](#) vid val av tränings- och uppvisningsområde. Vid behov av råd i dessa frågor bör arrangören kontakta en banbesiktare.
- Tillstånd för träningen/ uppvisningen ska alltid finnas och vara utfärdat av SBF/SDF och av den lokala polismyndigheten. Sker träningen/ uppvisningen utanför ett ordinarie tävlingsområde eller bana kan ytterligare myndighetstillstånd krävas för aktiviteten.

- Sker träningen/ uppvisningen i samband med eller i anslutning till tillståndssökt tävling, behövs inte separata tillstånd från SBF/SDF eller polismyndighet.
- Om uppvisning sker i samband med tävling ska uppvisning markeras i tävlingsansökan. Uppvisning ska i första hand arrangeras av förening. SBF kan vid speciella tillfällen vara arrangör av uppvisning

## G 6 FÖRSÄKRINGAR

### G 6.1 Allmänt

Det finns försäkringar för samtliga personer och all materiel, med vissa begränsningar, som berörs av biltävlingar arrangerade med tillstånd från SBF eller SDF. Försäkringarna täcker dock inte deltagande fordon. I Bilorientering kan vagnskadeförsäkring gälla, se nedan.

Gällande försäkringar är:

- Motortävlingsförsäkring.
- Trafikförsäkring.
- Tävlingslicensförsäkring.
- Riksidrottsförbundets grundförsäkring se RF:s hemsida [www.rf.se](http://www.rf.se).

### Kontaktuppgifter vid försäkringsärenden

Folksam Idrott: 0771-960 960 Idrott Kundservice/Support.

<http://www.folksam.se/forsakringar/idrottsforsakring/bilsport>

För mer detaljerad information samt övriga kontaktuppgifter se

<http://www.svenskasportforsakringar.se/21855.bilsport.html>

Vid försäkringsfrågor kan även SBF kontaktas via telefon eller e-post.

### Skador och skadereglering

Vid inträffade skador gäller följande:

Vid skada på	Giltig försäkring	Skadeanmälan till
<b>Deltagare</b> (även mekaniker enligt särskilda bestämmelser, se nedan "Mekanikeranmälan")	Ingår i tävlingslicensen	Folksam Idrott
<b>Ansvarig medföljande</b>	Vid medföljande till underårig	Folksam Idrott
<b>Rally/Bilorientering</b>	Trafikförsäkring	Respektive förarens försäkringsbolag. Arrangören anmäler till trafikförsäkringsföreningen om det inte kan fastställas vem som förorsakat skadan.
<b>Deltagande bilar i Bilorientering</b>	Enligt respektive försäkringsbolag	Det egna försäkringsbolaget som vid vanlig vagnskada
<b>Förtroendevalda, ledare, Funktionärer och medlemmar</b> <b>Vid funktionärsuppdrag utomlands, se nedan "Funktionärsanmälan"</b>	RF:s grundförsäkring, vid fullgörande av uppdrag från ideell förening/förbundet	Folksam Idrott
<b>Arrangörs egendom</b>	RF:s grundförsäkring om inte trafikskadelagen kan tillämpas	Folksam Företag

**Motortävlingsförsäkring**

Ingår i tävling/träningstillstånd

Folksam Företag

**Självrisk:**

- **Vid skada som omfattas av Motortävlingsförsäkringen tillkommer en självrisk till försäkringsbolaget, denna fakturerar i förekommande fall SBF vidare till den arrangerande föreningen.**

**Mekanikeranmälan:**

- Svenska Bilspportförbundet har träffat avtal med Folksam om att förarens försäkring, via dennes förarlicens, även ska gälla för mekaniker. För att det extra försäkringsskyddet ska gälla, krävs vid tävling i Sverige att samtliga mekaniker i teamet måste anmälas vid **incheckningen** Vid tävling utomlands **insänds** anmälan **via e-post till adressen mailbox@sbf.se eller per** faxas till SBF:s kansli, 08-626 33 22.
- Det finns inget krav på att personnummer ska anges, men det underlättar vid en eventuell olyckshändelse.
- Arrangören är skyldig att spara blanketten i minst tio år, för att underlätta om en skada skulle uppstå.
- Skulle en arrangör upphöra, eller avbryta sitt medlemskap i SBF, under denna 10-års period krävs att blanketten överlämnas till det SDF föreningen har tillhört under sitt medlemskap i SBF. Detta SDF ansvarar då för att denna blir lagrad i totalt minst 10 år. Vid utlandstävlande ansvarar SBF för att blanketten lagras i minst 10 år.

**Funktionärsanmälan:**

- **Inför funktionärsuppdrag vid tävling utomlands ska en föranmälan insändas till Svenska Bilspportförbundet, innan avresan, via e-post till mailbox@sbf.se eller per fax till SBF:s kansli, 08-626 33 22. Föranmälan sker på blankett "Föranmälan funktionärsuppdrag utomlands"**

**Skadeanmälan:**

- När olyckan har varit framme är det viktigt att **den skadade anmäler** sin skada till försäkringsbolaget så att de kan bedöma om den skadade har rätt till ersättning.
- Vid skada eller misstanke om skada ska **alltid den skadade** se till att få skadan dokumenterad av vårdpersonal. Om den skadade är allvarligt skadad och själv är oförmögen att göra detta, är det tävlingsarrangören som ska initiera att skadeanmälan skapas/påbörjas.
- Svenska Bilspportförbundet har tillsammans med Folksam arbetat fram en skadeanmälan med specialanpassade frågor gällande omständigheterna för olycksfallet. Dessa frågor ska ge ett bra underlag för skadestatistik och i förlängningen det viktiga skadeförebyggande arbetet som förbundet bedriver inom idrotten.
- Skadeanmälan **finns att ladda ned via:**  
**http://www.svenskasportforsakringar.se/21855.bilsport.html** på Svenska Bilspportförbundets hemsida [www.sbf.se](http://www.sbf.se).

Det är av stor vikt att samtliga frågor som ställs i skadeanmälan blir besvarade, främst av två anledningar:

1. För den skadades egen skull, en bristfälligt ifylld skadeanmälan kan resultera i att det blir avslag på försäkringen och att ekonomisk ersättning inte utbetalas
2. För svensk bilsports skull, ett komplett underlag gör att ett bättre förebyggande säkerhetsarbete kan genomföras.



## G 7 LICENSER

### G 7.1 Tävlingslicenser

- Allmänt Varje deltagare i tävling, träning och uppvisning ska inneha **giltig tävlingslicens**.
- Kvitto på betalning av licens gäller inte som licens.
- Samtliga nedanstående licenser innefattar **tävlingsförsäkring**.
- För att erhålla en centralt utfärdad tävlingslicens krävs **medlemskap i en SBF-ansluten förening**.
- Vid medlemskap i flera föreningar kan tävlingslicens utfärdas endast för en förening.
- Licensen avgör därmed för vilken förening licensinnehavaren tävlar.
- Licens till tävlande under 18 år utfärdas efter skriftligt medgivande av förälder/förmyndare som samtidigt godkänner följande text:
  - ”Jag godkänner, i egenskap av vårdnadshavare/förmyndare för sökanden, att licens får utfärdas och att det samtidigt medför ett medgivande för tävlande inom den klass som licensen avser. I det fall det finns delad vårdnad intygar jag att den andre vårdnadshavaren gett sitt samtycke. Jag har kunskap om reglerna för tävlingsverksamheten och det ansvar det innebär”.
- Licens till **funktionshindrad** med annan restriktion än glasögonrestriktion införd i körkort utfärdas efter beslut i respektive utskott. Samråd med förbundsläkare ska ske. **På licensen ska det, med texten ”Funktionshindrad”, framgå att den är utfärdad till en person med funktionshinder. Vid Internationell licens anges texten: ”Special Abilities Licence”. För Internationell licens kan det även krävas godkännande från Internationellt förbund innan den kan utfärdas av SBF.**
- Licens till utländsk medborgare, utfärdas av SBF om följande kriterier är uppfyllda:
  - att vederbörandes hemlands ASN inom EU eller av FIA likställt lands ASN, **se lista nedan**, godkänt att SBF utfärdar licensen.
  - att vederbörande återlämnar för året eventuellt utfärdad licens till sitt hemlands ASN.
- Byte till annat lands licens kan endast ske en gång per år.
- Det är inte tillåtet att inneha giltig licens utfärdad av fler än ett ASN.
- Mer detaljerade regler för tävlingslicenser finns i respektive sportgrensregler.

#### **EU-länder samt de länder som av FIA jämföras med EU-länder:**

- Andorra, Belgien, Bulgarien, Cypern, Danmark, Estland, Finland, Frankrike, Grekland, Irland, Island, Kroatien, Lettland, Litauen, Luxemburg, Malta, Monaco, Nederländerna, Norge, Polen, Portugal, Rumänien, San Marino, Schweiz, Slovakien, Slovenien, Spanien, Storbritannien, Sverige, Tjeckien, Tyskland, Ungern och Österrike.

#### **Avgifter**

- Se [www.sbf.se](http://www.sbf.se) för aktuella licensavgifter.
- Om utökning, föreningsbyte eller uppklassning sker innan licensavgift för innevarande år är betald tillkommer ingen extra avgift.
- Licensavgift för junior gäller t.o.m. kalenderår föraren fyller 18 år vilket även innebär att inga extra avgifter tas ut för ev. utökning, uppklassning, dubblett eller föreningsbyte.

#### **Utbildning**

- Genomförs med godkända utbildare.
- Godkända utbildare utses av varje SDF eller sportgrensutskott.

- Utskottet bestämmer utbildningens omfattning och innehåll.
- Vid utbildning för tävlingslicens ska varje deltagare, erhålla regler för den aktuella sportgrenen av utbildningsanordnaren.
- Ansökan om tävlingslicens ska göras på ansökningsblankett från förarutbildningen som gäller inom 6 månader efter utbildningen.  
Efter godkänd tävling/praktiskt körprov, ska arrangören datera och signera ansökningsblanketten.

### Utbildningsintyg

- Godkänd Licensansökningsblankett gäller som utbildningsintyg.
- Godkänt intyg för licens berättigar till start i en (1) tävling. Efter genomförd tävling ska arrangören datera och signera ansökningsblanketten.

### Centralt utfärdad licens

- Licenser indelas i tre typer, Debut-, Nationell- och Internationell licens. Förare under 18 år får tillägget Junior.
- Utskottet utfärdar bestämmelser för licenser inom respektive sportgren.
- Centralt utfärdad licens gäller från 1 januari till 31 december.

### Juniorlicensers giltighet

- Åldersgränsen för att tävla i juniorklass varierar i de olika sportgrenarna.
- Det är tillåtet att lösa en juniorlicens under det kalenderår föraren uppnår den angivna undre åldersgränsen.
- Juniorlicensen gäller under hela det kalenderår föraren uppnår den angivna övre åldersgränsen.

### Ansökan & utfärdande av tävlingslicens

#### Prova På-licens.

- Licensen köps på plats hos arrangören.  
Utövare får inte inneha giltig eller vilande licens i den sportgren som licensen avser.
- Det är inte tillåtet att delta i tävling med denna licens (\* se undantag nedan). Är deltagaren inte medlem i en SBF-ansluten förening, gäller licensen även för tillfälligt medlemskap hos arrangerande förening.  
Det tillfälliga medlemskapet upphör att gälla efter att aktuellt arrangemang är avslutat och alla eventuella protest-, överklagande- eller preskriptionstider har gått ut.
- Före tävling ska en obligatorisk teori- och säkerhetsgenomgång på minst 15 minuter genomföras på plats. Då Prova På-licenser har tillhandahållits av förening ska deltagarlista fyllas i på [www.sbf.se](http://www.sbf.se), (Ladda Hem – Blanketter – Rapport: Prova-På-licenser), efter att aktuellt arrangemang är avslutat ska denna lista mailas in till SBF.
- Licensen kan även nyttjas av utövare från EU och länder som FIA jämställer med EU-länder.
- De som kommer från EU och ESS land infattas av försäkring. Om föraren kommer utanför EU och ESS-land så måste den tävlande komplettera sitt försäkringsskydd.

### Rekrytering

- Licensen köps av förening och avser helt arrangemang (gruppförsäkring för deltagarna).  
Avser arrangemanget flera grenar krävs gruppförsäkring för resp. gren.
- Licensen är giltig när fastställd avgift inkommit. Efter att aktuellt arrangemang är avslutat ska arrangören fylla i deltagarlista på [www.sbf.se](http://www.sbf.se), (Ladda Hem – Blanketter – Rapport: Prova-På-licenser), Är den deltagande inte medlem i en SBF-ansluten förening gäller licensen även för tillfälligt medlemskap hos arrangerande förening. Det tillfälliga medlemskapet upphör att gälla efter att aktuellt arrangemang är avslutat och alla eventuella protest-, överklagande- eller preskriptionstider har gått ut. Före körning ska en obligatorisk teori- och

säkerhetsgenomgång på minst 15 minuter genomförs på plats. Efter att aktuellt arrangemang är avslutat ska denna lista mailas in till SBF.

- Licensen kan även nyttjas av utövare från EU och länder som FIA jämför med EU-länder.
- De som kommer från EU och ESS land omfattas av försäkring. Om föraren kommer utanför EU och ESS-land så måste den tävlande komplettera sitt försäkringsskydd.
- Föreningar/Banägare som ej är anslutna till SBF kan köpa licensen efter särskild bedömning.

**\* Prova På-licens och Rekrytering gäller för:**

- Prova På bilsport (även medåkare).
- Nya Tävlingsformer
- Prova På som kartläsare i nationella Rally-, RS- och Bilorienteringstävlingar, en (1) tävling / år.
- "Kändisheat". I ett sådant heat deltar endast personer med viss erfarenhet av bilsportävlande.

**Bilsportlicens Enkel**

- Licensen gäller för kategorin Nya tävlingsformer (t.ex. Drivers Open, En dag på strippen, Konbana, Lådbil, Uthållighet, Ticket To Drive och Time Attack etc.) och förenklad tävlingsform.
- Alla Sportgrensutskott kan, i samråd med Licensavdelningen, inom ramen för sin gren utse förenklad tävlingsform, både vad gäller enskild klass och specifikt arrangemang. Licensen gäller även för obegränsad träning i de sportgrenar där licensinnehavaren har en vilande licens. Vill utövare träna men saknar vilande licens ska denne efter genomförd licenskurs, ansöka om licens enligt Gemensamma regler. Kontakta Licensavdelningen om licensen ska användas för träning. Medlemskap krävs i SBF ansluten förening.
- Den som ansöker om Bilsportlicens Enkel för Nya Tävlingsformer via LoTS, erhåller en licens som användaren själv skriver ut. Vill användaren erhålla ett normalt licenskort, ska kontakt tas med licensavdelningen, som utfärdar detta mot en administrativ avgift.

**Bilsportlicens Debut**

- Ansökningsblankett för Debutlicens erhålls efter genomgången utbildning.
- Ansökan, som godkänts både av utbildare och av den förening där den sökande är medlem, insänds till SBF.
- SBF utfärdar Debutlicensen när fastställd licensavgift inkommit.
- Innehavare av Debutlicens startar alltid avskild från förare med annan licenstyp, om inte annat anges i respektive sportgrensreglerna.
- Debutlicensen är endast giltig i Sverige.

**Bilsportlicens Nationell**

- Ansökan, som godkänts både av utbildare och av den förening där den sökande är medlem, insänds till SBF.
- SBF utfärdar Nationell licens när fastställd licensavgift inkommit. Nationell licens gäller för nationella tävlingar i EU-länder och länder som FIA jämför med EU-länder.
- Nationell licens gäller för nationella tävlingar och träningar i EU/EES-länder eller länder som FIA jämför med EU-land och där tävling eller träning sanktioneras av Svenska Bilsportförbundet eller dess motsvarighet inom FIA.

### **Bilspportlicens Nationell med Medical Card**

- För uppklassning till Nationell licens med Medical Card, se respektive sportgrensregler.
- Ansökningsblankett för Nationell licens med Medical Card och blankett för läkarutlåtande finns att hämta på SBF:s hemsida.
- Ansökan som godkänts av sökandes förening, insänds till SBF tillsammans med läkarutlåtandet.
- Nationell licens med Medical Card gäller för nationella tävlingar och träningar i EU/EES-länder eller länder som FIA jämför med EU-land och där tävling eller träning sanktioneras av Svenska Bilspportförbundet eller dess motsvarighet inom FIA.
- Nationell licens med Medical Card gäller för nationella tävlingar i EU-länder och länder som FIA jämför med EU-länder.
- Licensen omfattar även starttillstånd för utlandsstart.
- Vid **årlig** förnyelse av Nationell licens med Medical Card **fordras även att läkarintyg förnyas.**

### **Bilspportlicens Internationell**

- För uppklassning till Internationell licens, se respektive sportgrensregler.
- Ansökningsblankett för Internationell licens och blankett för läkarutlåtande finns att hämta på SBF:s hemsida.
- Ansökan som godkänts av sökandes förening, insänds till SBF tillsammans med läkarutlåtandet.
- Internationell licens gäller för tävlingar och träningar i hela världen där tävling eller träning sanktioneras av Svenska Bilspportförbundet eller dess motsvarighet inom FIA.
- Internationell licens omfattar även starttillstånd för utlandsstart, inklusive Medical Card. Vid **årlig** förnyelse av internationell licens **fordras även att läkarintyg förnyas.**

### **Tillfällig licens**

- Tillfällig licens gäller vid ett tävlingstillfälle, i den gren utövaren innehar vilande licens.
- Kan köpas till fritt antal evenemang.
- Licensen köps via LoTS (Ej om licensen är spärrad). **För att köp ska vara möjligt krävs att arrangören har lagt in aktuell tävlingsklass i sin tävling i LoTS.**
- Tillfällig licens gäller för lokal eller nationell tävling, EJ SM/RM mästerskapstävling.

### **Anmälarlicens**

- Anmälarlicens ska uppvisas vid alla tävlingar om anmälare är angiven.
- Kopia av Anmälarlicens gäller inte som giltig licens vid tävling.
- Det finns två typer av anmälarlicens: Anmälarlicens för Team eller Företag, samt Internationell Anmälarlicens.
- Anmälares namn anges i omedelbar anslutning till den tävlandes i program, start- och resultatlista. Om detta inte skett ska startavgiften återbetalas.

### **Ansvar**

- Endast förare eller anmälare har enligt ovan rätt att anmäla ekipage till tävling.
- Den som uppgivit Anmälarlicens för Team, Företag eller Internationell Anmälarlicens och inte kan visa upp giltig anmälarlicens, men som ändå vill starta, får delta mot erläggandet av en tävlingsavgift.
- Om tävlingsavgiften är uppdelad i anmälningsavgift och startavgift ska avgiften vara summan av båda dessa avgifter. Avgiften tillfaller den arrangerade föreningen.

Se även **G 15.1**.

### **Ansvarig ledare**

- Vid nationella tävlingar i Sverige är giltig Funktionärs- eller Tävlingslicens tillräckligt för att vara ansvarig ledare för förare under 16 år i de sportgrenar som kräver detta.
- Vid anmälan till tävling ska anges vem som är ansvarig ledare. Denna person ska ha strikt ansvar, dvs. oberoende av eget uppsåt eller oaktsamhet, har även fullt ansvar för att

tävlingsekipaget under tävling och träning följer gällande regler och kan anmälas till förbundsbestraffning vid regelbrott. Detta fråntar inte förarens ansvar för tävlingsekipaget vilket innebär att denne kan tävlingsbestraffas för samma förseelse.

- Ansvarig ledare ska närvara vid förarutbildningstillfället eller genomgå funktionärsutbildning för F licens. Saknas Funktionärs- eller Tävlingslicens, insänds ansökan efter genomförd utbildning till SBF som utfärdar licens.

#### **Entrant's licence**

- Vid samtliga CIK tävlingar är det obligatoriskt att en ansvarig ledare medföljer en omyndig förare.
- Licens krävs och är personlig. Ersätts personen av annan ansvarig ledare, överlämnas ansvaret via en fullmakt som tillsammans med licens medtas till tävling.
- Finns Internationell Anmälarlicens krävs ingen Entrant's licence.

#### **Utökning**

- För utökning av licens med ytterligare sportgren, krävs alltid teoretisk utbildning.
- Ansökan om utökning, som godkänts både av utbildare **och** sökandes förening, insänds till SBF.
- Utökad licens utfärdas inte i annan förening om inte anmälan om föreningsbyte sker i samband med utökningen. Se även Byte av förening.
- SBF utfärdar licens med ytterligare sportgren när fastställd avgift inkommit. Om utökning görs innan licensavgift för innevarande år är betald tillkommer ingen extra avgift. (Till och med. det år utövaren fyller 18 år tillkommer aldrig extra avgift).
- Vid Internationell licens påförs utökningen som Debut- alternativt Nationell licens.

#### **Uppklassning**

- Ansökan om uppklassning inlämnas till sökandes förening som efter kontroll och godkännande skickar ansökan vidare till SBF.
- SBF utfärdar licens när fastställd avgift inkommit.

*Se även respektive sportgrensregler.*

#### **Förnyad licens nästföljande år**

- Förnyad licens aktiveras i LoTS så snart fastställd avgift för aktuellt år har inkommit.
- Om licens inte har betalats ett år måste licensinnehavarens förening styrka medlemskap och fastställd medlemsavgift betalas innan licens utfärdas. Detta förutsätter att föreningen har spärrat den licensierade som icke betalande medlem, har detta inte skett kommer licensen att aktiveras.

#### **Vilande licens**

- Licens som inte har förnyats av innehavaren placeras av SBF som vilande.
- Det femte året som licensen varit vilande erbjuds innehavaren att förnya licensen.
- Saknas föreningstillhörighet registreras inbetald licensavgift, men licensen skickas inte ut.
- Licens som inte har förnyats under det femte året avförs och licensinnehavet upphör.
- Licensinnehavarens föreningstillhörighet kvarstår så länge den licensierade inte har avförts som medlem av sin förening.
- Licensinnehavare som har avförts som medlem kvarstår med vilande licens i fem år, dock utan föreningstillhörighet.

### Kontroll av föreningstillhörighet/Spärrad licens

- Kontroll att licensinnehavare är betalande medlem i SBF-ansluten förening sker genom att föreningen spärrar de licensierade medlemmar som inte har betalat sin medlemsavgift till föreningen.
- Detta sker genom att föreningen spärrar medlemmen via LoTS på SBF:s hemsida, eller genom kontakt med SBF, som då inte utfärdar ny licens påföljande år. Föreningen häver omgående spärr, via LoTS eller genom kontakt med SBF, när medlemmen har betalat sin medlemsavgift till föreningen.
- SBF utfärdar därefter licens då fastställd licensavgift inkommit.

### Byte av förening

- Det är endast möjligt att tävla för en (1) förening, d.v.s. den förening som står angiven på licensen.
- Vid byte av förening ska särskild blankett fyllas i och skickas till SBF.
- Både nuvarande och nya föreningen ska genom föreningsstämpel/signatur godkänna bytet.
- Tävlade som tillhört förening som uteslutits eller begärt utträde ur förbundet ska omedelbart få tävla för ny förening som godkänt medlemskap. Nya föreningen bör dock snarast informera SBF om den nya föreningstillhörigheten, SBF utfärdar då ny licens.

### Borttappad/förlorad licens

Om centralt utfärdad licens kommit bort eller glömts gäller följande:

- Försäkran om licensinnehav tillhandahålls av arrangören och undertecknas av den tävlande. Extraavgiften, som är en (1) licensavgift, behålls av arrangören. Arrangören kontrollerar licensinnehavet hos SBF. Vid felaktigt intyg om licensinnehav ska arrangör anmäla den som lämnat felaktigt intyg till förbundsbestraffning i enlighet med G14.
- Via egen inloggning i LoTS ([www.sbf.se](http://www.sbf.se)) kan licensinnehav styrkas tillsammans med giltig legitimation.
- Utländsk deltagare som saknar licens får starta om deltagarens eget bilsportförbund (ASN/ACN) godkänt deltagandet.

### Dubblett

- Vid förlorad licens kan dubblett beställas av SBF. Licensen utfärdas efter att fastställd avgift inkommit.

### Smeknamn

- Det är inte tillåtet att tävla under smeknamn, (ex. *Sven "Kula" Karlsson*).
- Dock godkänns förnamn i smekform, (ex. Lars - Lasse, Carl-Gustav - Calle, Ann-Katrin – Anki, osv), att stå på anmälnings/startlista och resultatlista.

### Internationella tävlingar

- För att få delta i en internationell tävling i eller utanför Sverige fodras Internationell licens. I nationella klasser eller heat i internationella tävlingar i Sverige krävs inte Internationell licens.

### Utlandssvenskar

- En svensk medborgare som är bosatt i utlandet och som tävlar på utländsk Nationell licens får delta i nationell tävling i Sverige mot uppvisande av giltig legitimation och den utländska licensen.

## G 7.2 Funktionärslicenser

### Allmänt

Varje funktionär bör ha funktionärslicens. Funktionärslicensen är ett bevis på genomförd utbildning. Genomgången utbildning i ett distrikt är giltig i samtliga distrikt. För att licens förutsätter det medlemskap i en SBF-ansluten förening och under kalenderåret fylla lägst 15 år.

### Centralt utfärdad licens

Centralt utfärdade licenser gäller 1 januari-31 december, 3-årsintervall enligt följande:  
1 januari 2017 – 31 december 2019 o.s.v.

Vid medlemskap i flera föreningar utfärdas licens endast för en (1) förening.

Licenser indelas i två kategorier och fyra klasser.

**Kategorier:** Tävlingsledning (TL)                      Teknik (TE)

**Klasser:**      A Licens                      B Licens                      C Licens                      F Licens

Licensen gäller för de befattningar som anges i sportgrensreglerna.

### Utbildningsintyg

Godkänd ansökningsblankett gäller som utbildningsintyg.

**Funktionärslicenser**, nedanstående förutsätter medlemskap i förening.

Licensklass	Praktiska meriter	Utbildning/ Fortbildning	Krav	Kontrollerar/Godkänner/ Utfärdar	Behörig till uppdrag som...
<b>F - licens</b>	Här krävs inga tidigare meriter.	Muntlig samt kort skriftlig instruktion för uppdraget.	Under kalenderåret fylla lägst 15 år.	Föreningen kontrollerar och godkänner och SBF utfärdar.	Funktionär, inga chefsuppdrag.
<b>C – licens</b>	Två funktionärsuppdrag eller två genomförda tävlingar.	C-utbildning Föreningsnivå/ Webbaserad, enligt gällande utbildningsplan, enskilt eller i grupp.	Under kalenderåret fylla lägst 15 år. Tidigare F-licens inget krav.	Förening kontrollerar, godkänner och SBF utfärdar.	Funktionär eller chefsfunktionär enligt sportgrensreglerna inom hela förbundet. För chefsuppdrag fyllda 18 år. Meriterad som utbildare, se nedan.
<b>B – licens</b>	Fem funktionärsuppdrag varav tre som chefsfunktionär. Motsvarande funktionärsuppdrag i utlandet får räknas.	B-utbildning, Distriktsnivå, enligt gällande utbildningsplan.	Under kalenderåret fylla lägst 18 år. Meriterna ska vara uppnådda efter uppklassning till C-licens.	Förening kontrollerar, godkänner och SBF utfärdar.	Funktionär eller chefsfunktionär enligt sportgrensreglerna inom hela förbundet. För chefsuppdrag fyllda 18 år. Meriterad som utbildare, se nedan.
<b>A – licens</b>	Fem funktionärsuppdrag <b>vid riks- eller distriktstävlingar</b> som tävlingsledare, biträdande tävlingsledare, domare eller teknisk chef, biträdande teknisk chef, Säkerhetschef eller Administrativ chef. Motsvarande funktionärsuppdrag i utlandet får räknas.	A-utbildning. Distrikts eller centralnivå. enligt gällande utbildningsplan.	Under kalenderåret fylla lägst 18 år. Meriterna ska vara uppnådda efter uppklassning till B-licens.	Förening kontrollerar och distriktet godkänner och SBF utfärdar.	Funktionär eller chefsfunktionär enligt sportgrensreglerna inom hela förbundet. För chefsuppdrag fyllda 18 år. Meriterad som utbildare, se nedan.
<b>A-licens RY TE</b>	För tekniker i Rally varav minst tre meriter som teknisk chef eller bitr. teknisk chef.		Tekniker vid TUSS-tävling är inte meriterande		



<b>Distriktsfunktionär</b>	Väl kunnig och meriterade.		Lägst B-licens.	Distrikten utser distriktsdomare och distriktstekniker inom sportgrenarna.	Domarordförande och teknisk kontrollant vid Distriktstävlingar inom hela förbundet. Meriterad som utbildare, se nedan.
<b>Förbundsfunktionär</b>	Väl kunnig och meriterade.		A-licens.	Utskotten utser Förbundsdomare och Förbundetstekniker inom sportgrenarna.	Domarordförande och teknisk kontrollant vid Internationella och Nationella mästerskap tävlingar inom hela förbundet. Meriterad som utbildare, se nedan.

## Generella anvisningar och krav för upprätthållande av licensbehörighet

### Upprätthållande av **ledare- och chefsbefattningar** licensbehörighet förutsätter:

- Aktivt arbete som funktionär, kompletterat med någon av nedanstående aktiviteter eller moment **vart tredje år**.
- Föreningsutbildning.
- Webbaserade fortbildning med godkänt resultat när sådan möjlighet ges (Webbaserad utbildning är under utveckling).
- Deltagande vid utbildning eller konferenser enligt tabell nedan.

### Nedklassning/indragning av licens/förfallen licens

- SBF har rätt att nedklassa/återkalla licens om det kan anses befogat.
- Förslag till nedklassning/indragning av licens kan lämnas av förening och SDF.
- Licens utan föreningstillhörighet eller som har varit spärrad en hel giltighetsperiod 3 år förfaller och raderas efter giltighetsperiodens upphörande och en ny licensperiod har börjat gälla. I detta fall om vederbörande senare vill återuppta medlemskap och komma tillbaka som funktionär ska en utbildning genomföras och licens kan då efter beslut av SBF eller SDF erhållas på ett steg lägre nivå än den som upphört att gälla.

	Ansvarig	Målgrupp	Ändamål	Tid
<b>Distriktsutbildning</b>	SGA, Distrikt.	Utbildning för uppklassning av funktionärer samt funktionärer som behöver fortbildning.	Utbildning av nya funktionärer för uppklassning till B och A licens. Fortbildning av licensierade funktionärer.	Schemaläggning enligt distriktets behov.
<b>Regional Sportgrenskonferens</b>	Distrikt.	SGA, Föreningar, Arrangörer, Funktionärer. Avsedd målgrupp ska framgå i	Diskutera sportgrenens utveckling och tolkning av tävlingsregler. Fungerar som uppdatering och fortbildning	Årligen återkommande <b>på av SBF två fastställda helger</b> på hösten och våren reserveras i kalendern.

		inbjudan.	för att upprätthållande av licens behörighet.	
<b>Central Sportgrenskonferens</b>	Utskotten, kommittéer.	Distrikt, SGA, Arrangörer, Funktionärer. Avsedd målgrupp ska framgå i inbjudan.	Diskutera sportgrenens utveckling och tolkningar av tävlingsregler. Fungerar som uppdatering och fortbildning för att upprätthållande av licens behörighet.	Årligen återkommande <b>på av SBF två fastställda helger</b> på hösten och våren reserveras i kalendern.
<b>Bilsportkonferens</b>	Förbundet.	Alla, Utskotten, SGA, kommittéer. Avsedd målgrupp ska framgå i inbjudan.	Inriktning på regelverk och tävlingars genomförande.	Arrangeras vartannat år eller årligen om behov finns.
<b>Utbildningskonferens</b>	Förbund eller Distrikt.	Godkända utbildare.	Kompetensutveckling och skapa samsyn och uppdatering av utbildningsmaterial och genomförande av utbildningar central och lokalt.	Arrangeras vartannat år eller årligen om behov finns.

#### Meritlista

- Med godkända meriter avses uppdrag direkt kopplade till tävlingens genomförande, det vill säga inte uppdrag i kringarrangemang såsom speaker, servering, parkering etc.
- Vid ansökan om uppklassning ska de meriter som återopas anges på ansökningsblanketten med typ av uppdrag, tävling och datum.
- Angivna meriter verifieras av förening och vid uppklassning till A-licens även av distriktet.

#### Giltighetstid Utbildning och Meriter

För uppklassning till högre licens gäller:

- Utbildningsintyg som inte är äldre än 18 månader.
- Meriter som inte är äldre än 36 månader.

#### Vem utbildar vem

Utbildning	Nivå	Utbildare	Behörighetskrav utbildare
<b>F-utbildning</b>	Föreningsnivå.	Förening/Tävlingsorganisation.	Väl insatt i uppdraget som ska utföras
<b>C-utbildning</b>	Föreningsnivå/ (Webbaserad).	Utbildning på föreningsnivå hålls av lägst C-licensierad funktionär. (Webbaserad utbildning är under uppbyggnad och kan ersätta fysisk träff i framtiden).	Utsedd utbildare av egna föreningen. Bör ha tagit del av pedagogisk handledning.
<b>B-utbildning</b>	Distriktsnivå.	Av distriktet godkänd utbildare.	Utbildare ska vara godkänd av SDF. Pedagogisk utbildning under ledning av SISU i distriktet.

<b>A-utbildning</b>	Distriktsnivå eller på riksnivå.	Av SBF, utskott eller distriktet godkänd utbildare.	Utbildare ska vara godkänd av SDF och Utskott. Pedagogisk utbildning under ledning av SISU i distriktet.
<b>Sportgrenskonferens</b>	Riksnivå/distriktsnivå.	Respektive utskott/SGA.	Förbunds/Distriktsfunktionär.

### Kontroll av föreningstillhörighet

- Kontroll att licensinnehavare är betalande medlem i SBF-ansluten förening sker genom att föreningen spärrar de licensierade medlemmar som inte betalat sin medlemsavgift till föreningen.
- Detta sker genom att föreningen spärrar medlemmen via LoTS på SBF:s hemsida, eller genom kontakt med SBF som då inte utfärdar ny licens påföljande 3-årsperiod.
- **Spärr av en licens** gäller endast till 31 december **enligt följandet: Sätts spärr år 1 i licensens 3-årsperiod är licensen ogiltig år 2 och 3, eller till dess att spärren har släppts. Sätts spärren år 2 är licensen ogiltig år 3, eller till dess att spärren har släppts.**
- **Ingen ny licens utfärdas för nästa 3-årsperiod innan spärr är släppt.**
- Föreningen släpper spärr för medlem, via LoTS på SBF:s hemsida eller, genom kontakt med SBF, omgående när licensinnehavaren har betalat sin medlemsavgift.
- Redan utfärdad licens är giltig längst t.o.m. 31 januari 2017 **december innevarande år som spärren sätts** oavsett när föreningen har spärrat medlemmen, efter detta datum krävs att föreningen släpper spärren för att licensen åter ska vara giltig. Detta gäller under förutsättning att inte föreningen har avfört eller uteslutit medlemmen. Skulle detta ske krävs att medlemmen gör ett föreningsbyte för att licensen åter ska vara giltig.

### Byte av förening

- Vid byte av förening ska särskild blankett fyllas i och skickas till SBF. Både nuvarande och nya föreningen ska genom föreningsstämpel/signatur godkänna bytet.
- Funktionär som tillhör förening som uteslutits eller begärt utträde ur förbundet ska omedelbart få utföra uppdrag för ny förening som godkänt medlemskapet.
- Nya föreningen bör dock snarast informera SBF om den nya föreningstillhörigheten, SBF utfärdar då ny licens.

### G 7.3 Licenser

Bilder och text för beskrivning av SBF:s Licenser har placerats i separat bilaga till Gemensamma Regler. Dokumentet benämns "Bilaga till G 7.3 Licenser".

### G 7.4 Deltagande utanför SBF

- En licensinnehavare som önskar anmäla sig till, delta i, arrangera, eller inneha uppdrag vid en bilsporttävling, träning eller uppvisning som anordnas av en arrangör som inte är ansluten till SBF, ska ansöka om tillstånd för sådant deltagande.
- Sådan ansökan om deltagande ska lämnas skriftligt till SBF vid internationellt evenemang eller din förening eller distrikt (SDF) som du tillhör vid nationellt evenemang, och vara egenhändigt undertecknad.
- Ansökan ska ha inkommit till förening/SDF/SBF inom skälig tid före tävlingsdagen.
- Blankett för ansökan, tillsammans med kriterier för godkännande, finns på SBF:s hemsida under Blanketter - Juridik.

### G 7.5 Överklagande av beslut enligt punkten G 7.4.

- Beslut av förening/SDF/SBF efter ansökan enligt punkten G 7.4 får överklagas av den sökande hos SBF:s juridiska kommitté (JK).
- Överklagandet ska lämnas skriftligen, vara egenhändigt undertecknat och ha inkommit till JK inom fem arbetsdagar från det att förening/SDF/SBF meddelat beslut.
- Beslut av JK får överklagas av den sökande hos Riksidrottsförbundets skiljenämnd.
- Överklagandet ska lämnas skriftligen, vara egenhändigt undertecknat och ha inkommit till Riksidrottsförbundets skiljenämnd inom fem arbetsdagar från det att JK meddelat beslut.

### G 8 DOPING, ALKOHOL, LÄKEMEDEL

### G 8.1 Doping

- Riksidrottsförbundets (RF) regler mot doping har till syfte att tillvarata idrottsutövarnas grundläggande rätt att delta i en dopingfri idrott och på så sätt främja god hälsa och rättvisa för idrottsutövare.
- All doping i samband med av SBF/SDF sanktionerad tävlings-, uppvisnings- eller träningsverksamhet är förbjudet.
- Med doping menas de förseelser som anges i Idrottens dopingreglemente. Den som gör sig skyldig till doping kan bestraffas enligt Idrottens dopingreglemente. Se RF:s hemsida, [www.rf.se](http://www.rf.se).

Idrottsutövare är skyldig att ställa upp vid dopingkontroll i Sverige och utomlands vid varje form av tävling, uppvisning eller träning. Brott mot denna skyldighet betraktas som doping och kommer följaktligen att bestraffas enligt ovan. Arrangör av tävling, uppvisning eller träningsläger ansvarar för att dopingkontroll kan genomföras utan hinder.

- Dopinglista, Röda listan, som utkommer varje år, visar förbjudna substanser och läkemedel. Dopinglista kan rekvireras från RF eller från Apoteksbolaget. RF:s kompletta **antidopingregler**, finns på [www.rf.se/Antidoping/](http://www.rf.se/Antidoping/)

### G 8.2 Berusningsmedel

- All form av alkoholförtäring, nyttjande av droger eller andra berusningsmedel i samband med tävling, uppvisning eller träning är förbjudet för deltagare och funktionärer.
- Tävlade, mekaniker eller funktionär som inom tävlings- eller depåområde, i samband med tävling, uppvisning eller träning, uppträder så påverkad av alkohol, droger eller andra berusningsmedel att det framgår av vederbörandes agerande och tal, ska avvisas från området och anmälas till förbundsbestraffning (G 14).
- Tävlade, mekaniker eller funktionär är efter beslut av domare eller tävlingsledare skyldig att genomgå alkoholtest, drogtest eller test av andra berusningsmedel.
- Vägran att genomgå denna typ av tester ska anmälas till förbundsbestraffning (G 14).
- Tävlade, mekaniker eller funktionär som genomgår alkoholtest och alkoholmätaren visar en alkoholkoncentration överstigande **0,1 mg/l** utandningsluft (**0,2 promille**) ska förbjudas att delta i tävling, uppvisning eller träning samt anmälas till förbundsbestraffning (G 14).
- Med alkoholtest avses alkoholutandningsprov taget med alkoholmätare godkänd av Svenska Bilsportförbundet.

Nedan angiven mätutrustning är av Svenska Bilsportförbundet godkänd för alkoholutandningsprov taget med alkoholmätare.

Mätare	Säljs av
<b>Alcometer S-300</b> <i>(Utgående modell)</i>	Palmenco, Rosenlundsgatan 52, Box 17068, 104 62 Stockholm Tel: 08-556 616 30 <a href="http://www.palmenco.se">http://www.palmenco.se</a> / <a href="mailto:info@palmenco.se">info@palmenco.se</a>
<b>Alcolmeter 500</b> <b>LION 500</b>	Palmenco, Rosenlundsgatan 52, Box 17068, 104 62 Stockholm Tel: 08-556 616 30 <a href="http://www.palmenco.se">http://www.palmenco.se</a> / <a href="mailto:info@palmenco.se">info@palmenco.se</a>
<b>Alcolmeter 700</b>	Palmenco,

<b>LION 700</b>	Rosenlundsgatan 52, Box 17068, 104 62 Stockholm Tel: 08-556 616 30 <a href="http://www.palmenco.se">http://www.palmenco.se</a> / <a href="mailto:info@palmenco.se">info@palmenco.se</a>
<b>Alco-Sensor FST</b>	Nanopuls AB, Ekeby Bruk A10, Box 260 53, 750 26 Uppsala Tel: 018-55 77 00. <a href="http://www.nanopuls.se">http://www.nanopuls.se</a> / <a href="mailto:info@nanopuls.se">info@nanopuls.se</a>
<b>Dräger Alcotest 6510</b>	Dräger Safety Sweden AB, Säljs via KG Knutsson – Tel: 08-92 30 00 <a href="http://www.drager.se">http://www.drager.se</a> / <a href="mailto:drager@kgk.se">drager@kgk.se</a>
<b>Dräger Alcotest 3000</b>	Dräger Safety Sweden AB, Säljs via KG Knutsson – Tel: 08-92 30 00 <a href="http://www.drager.se">http://www.drager.se</a> / <a href="mailto:drager@kgk.se">drager@kgk.se</a>
<b>Dräger Alcotest 3820</b>	Dräger Safety Sweden AB, Säljs via KG Knutsson – Tel: 08-92 30 00 <a href="http://www.drager.se">http://www.drager.se</a> / <a href="mailto:drager@kgk.se">drager@kgk.se</a>
<b>Dräger Alcotest 6820</b>	Dräger Safety Sweden AB, Säljs via KG Knutsson – Tel: 08-92 30 00 <a href="http://www.drager.se">http://www.drager.se</a> / <a href="mailto:drager@kgk.se">drager@kgk.se</a>

### G 8.3 Läkemedel

- Det är förbjudet att vid deltagande i tävling, uppvisning eller träning inom motorsport vara under behandling med läkemedel som försämrar reaktionsförmågan, synen, hörseln eller koncentrationsförmågan.
- Deltagaren ansvarar för att läsa den, i varje läkemedelsförpackning bifogade bipacksedel som ger information om effekter och biverkningar av läkemedlet. Diskutera med läkare eller apotekspersonal vid osäkerhet.

### G 9 LJUD- FOTO- FILM- OCH TV-RÄTTIGHETER VID TÄVLING

- Alla rättigheter till upptagning av ljud, film och rörliga bilder i samband med FIA världsmästerskap, Trophy, Cup eller Challenge (med undantag för amatörupptagningar för personligt bruk) tillhör FIA. Utan skriftligt tillstånd från FIA får ingen organisation, rörelsedrivande företag eller varumärke sammankopplas med FIA världsmästerskap, Trophy, Cup eller Challenge.
- Alla rättigheter till foto, ljudupptagning, film, video och televisionsupptagning eller annan form av upptagning av rörliga bilder i kommersiellt syfte från biltävlingar anordnade av till SBF anslutna föreningar eller sådana privata arrangörer som har SBF:s sanktion, tillkommer uteslutande SBF. Så kallade livesändningar på Internet, ljud och/eller rörliga bilder, får endast publiceras på av SBF anvisad webbsida, idag [www.sbfplay.se](http://www.sbfplay.se).
- Medgivande och tillstånd från SBF erfordras för att arrangör ska kunna upplåta rättigheterna vidare eller själva utöva desamma. Alla rättigheter till publicering av ovanstående ljud- eller bildupptagningar i kommersiellt syfte, tillkommer även de uteslutande SBF.
- **Filming eller fotografering med hjälp av så kallad drönare är endast tillåten om filmaren/fotografen uppfyller gällande myndighetsbestämmelser. Läs mer på <http://www.transportstyrelsen.se/dronare>**

## G 10 FLAGGOR OCH FLAGG/LJUSSIGNALER

- För att kunna kontrollera och övervaka banan, medverka till förarens säkerhet och upprätthålla respekten för tävlingsreglerna, kommunicerar tävlingsledaren, dennes biträdande samt banans funktionärer med förarna under träning/tävling med olika typer av signaler.
- Dagtid visas signalerna med olivfärgade flaggor och/eller ljussignaler.
- Svarta och vita signaltavlor i samma storlek som flaggorna får användas för vissa signaler. Dessa ska vara specificerade i tillägsreglerna för den berörda tävlingen.

### Flaggorna

- Flaggorna ska ha minimimått 600 x 800 mm med undantag för röd samt svart/vitrutig, som ska vara minimum 800x1000 mm. Den orange cirkeln på teknisk flagg ska ha diametern 400 mm.
- Nattetid ska flaggorna ersättas med ljus och reflekterande skyltar. Information om detta ska ges i tillägsreglerna och på förarmötet.
- Vissa flaggor visas orörliga (s.k. fast) och andra flaggor visas rörliga.

Flaggornas färg ska likna följande referens i "Pantone coding system"

Färg	Kod
Röd	186 C
Ljust blå	298 C
Svart	Black C

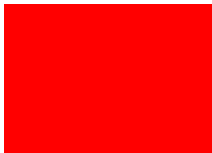
Färg	Kod
Gul	Yellow C
Grön	348 C
Orange	151 C

Ljus - Enligt SBFs kravspecifikation.

### Ljussignalerna



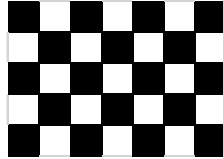
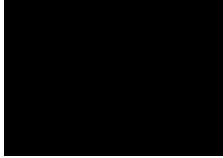

- Ljussignaler visas alltid blinkande, med undantag av startljus.

### G 10.1 Flaggljussignaler som används vid start, mållinjen, huvudpostering & postering

	<p><b>Blå/gul</b> Nationsflagga Startflagga/ Startljus</p>	<p><b>Start</b></p> <ul style="list-style-type: none"> <li>- Används normalt för att starta ett heat eller träning. Avvikelser och rullande start se sportgrensregler.</li> <li>- <b>Flagga:</b> Inleds med att hålla flaggan lågt, när startsignal ges lyfts flaggan med en jämn och snabb rörelse över huvudhöjd och blir kvar i denna position till stafältet passerat.</li> <li>- <b>Ljus:</b> Inleds med att tända det röda ljuset, när startsignal ges kan det antingen ske med att växla rött ljus till grönt eller rött ljus släcks.</li> </ul>
	<p><b>Röd</b> Flagga/ljus</p>	<p><b>Stopp, stänga</b></p> <ul style="list-style-type: none"> <li>- Flagga ska alltid vara rörlig och ljus ska vara blinkande.</li> <li>- Används för att stänga banan inför tävling eller för att stoppa pågående tävling.</li> <li>- Aktiveras på order av tävlingsledningen och signalen ska visas vid alla posteringar runt banan.</li> <li>- Vid pågående tävling betyder flaggan/ljuset att allt tävlande upphör, alla bilar ska omedelbart sänka farten, omkörningsförbud råder, vara beredda på att</li> </ul>

		<p>stanna och att under största uppmärksamhet fortsätta till bandepå eller annan anvisad plats för vidare instruktioner.</p> <ul style="list-style-type: none"> <li>- Flagga/ljuset används i vissa sportgrenar vid tjuvstart, omstart sker omgående.</li> <li>- Besträffning utdelas enligt respektive sportgrensregler.</li> </ul>
	<p><b>Gul</b> Flagga/ljus</p>	<p><b>Fara</b></p> <ul style="list-style-type: none"> <li>- Flagga ska alltid vara rörlig och ljus ska vara blinkande. Signal att fara föreligger.</li> <li>- Visas normalt endast på postering omedelbart före faran.</li> <li>- Aktiveras av postering eller på order av tävlingsledningen.</li> <li>- Signalering kan ske på två olika sätt:             <ol style="list-style-type: none"> <li>1. <b>Enkel</b> flagga/ljus: Sänk farten, omkörning förbjudet, var beredd att ändra spårval. Det finns en fara bredvid eller delvis på banan.</li> <li>2. <b>Dubbel</b> flagga/ljus: Sänk farten markant, omkörning förbjudet, var beredd att ändra spårval eller stanna. Det finns en fara som helt eller delvis blockerar banan eller funktionärer arbetar på eller bredvid banan.</li> </ol> </li> </ul> <p>Se respektive sportgrensregler för detaljerade uppgifter.</p>
	<p><b>Gul flagga med röda ränder</b></p>	<p><b>Halka</b></p> <ul style="list-style-type: none"> <li>- Flagga ska visas fast.</li> <li>- Information att banbeläggningen är hal, förorsakad av olja eller vatten m.m. i området efter flagga.</li> <li>- Flagga visas beroende på omständigheterna i minst två (2) varv såvida banbeläggningen inte tidigare återgått till det normala.</li> <li>- Det är inte nödvändigt att visa grön flagga/ljus på efterföljande posteringen.</li> <li>- Flagga används företrädesvis på asfalterade banor.</li> </ul>
	<p><b>Ljusblå</b> Flagga/ljus</p>	<p><b>Lämna företräde/varvning/omkörning</b></p> <ul style="list-style-type: none"> <li>- Flagga ska vara rörlig och ljus ska vara blinkande. Signalen har olika innebörd under träning och tävling.</li> <li>- <b>Alltid:</b> Flagga/ljus ska visas för tävlande som lämnar bandepån när annan tävlande närmar sig på banan.</li> <li>- <b>Under träning:</b> Lämna plats för en snabbare tävlande som är på väg att köra förbi.</li> <li>- <b>Under tävling:</b> Flagga/ljus ska normalt visas för tävlande som är på väg att bli varvad, eller på direkt order via tävlingsledningen.</li> <li>- Den berörda föraren ska låta den efterföljande bilen passera snarast möjligt.</li> </ul>



	<p><b>Vit</b> Flagga/ljus</p>	<p><b>Långsamgående fordon</b></p> <ul style="list-style-type: none"> <li>- Flagga ska vara rörlig och ljus ska vara blinkande.</li> <li>- Information om att ett mycket långsammare tävlingsfordon alternativt tjänstefordon befinner sig i området efter flagga/ljus.</li> </ul>
	<p><b>Grön</b> Flagga/ljus</p>	<p><b>Banan klar</b></p> <ul style="list-style-type: none"> <li>- Flagga ska vara rörlig och ljus ska vara blinkande.</li> <li>- Signalen fungerar som kommunikation mellan tävlingsledningen och posteringar vid klarställning av bana.</li> <li>- Information om att banan åter är klar efter händelse som förorsakat gul flagga/ljus.</li> </ul>
	<p><b>Svart/vit rutig</b> Målflagga Flagga/ ljussignalskylt</p>	<p><b>Avslutning</b></p> <ul style="list-style-type: none"> <li>- Flagga ska vara rörlig och ljus ska vara blinkande</li> <li>- Information att tävling eller träning är avslutad.</li> <li>- Signalen gäller för alla oavsett antalet körda varv.</li> </ul>
	<p><b>Svart</b> Flagga/ ljussignalskylt</p>	<p><b>Tävlingsbestraffning</b></p> <ul style="list-style-type: none"> <li>- Flagga ska visas fast kompletterad med den tävlandes startnummer.</li> <li>- Signal aktiveras av tävlingsledningen och visas vid huvudpostering.</li> <li>- Information till tävlande med visat startnummer att tävlingsbestraffning utdelats.</li> <li>- Den tävlande ska ovillkorligen köra in i bandepå eller av tävlingsledningen anvisad plats för information om tävlingsbestraffning.</li> <li>- Om tävlingsbestraffningen utgörs av tidstillägg i form av "Stop &amp; Go" eller "Drive Through" visas detta med en skylt i bandepå.</li> <li>- Signalen visas maximalt under två varv oavsett om den blivit respekterad eller inte.</li> <li>- Om signal inte respekteras kan bestraffning för detta utdömas.</li> </ul>
	<p><b>Svart med orange runt fält</b> 40 cm Flagga/ljus- signalskylt</p>	<p><b>Teknisk information</b></p> <ul style="list-style-type: none"> <li>- Flagga/ljus ska visas fast kompletterad med den tävlandes startnummer.</li> <li>- Signal aktiveras av tävlingsledningen och visas vid huvudpostering.</li> <li>- Information till tävlande med visat startnummer att tävlingsbilen har tekniska problem som är farliga för den tävlande eller andra och att fordonet ska stanna omedelbart i bandepå eller på anvisad plats.</li> <li>- Signalen visas maximalt under två varv oavsett om den blivit respekterad eller inte.</li> <li>- Om signal inte respekteras kan bestraffning för detta utdömas.</li> <li>- Se respektive sportgrensregler för detaljerade uppgifter.</li> </ul>

	<p><b>Svart och vit diagonalt delad</b>                  Flagga /ljus-signalskylt</p>	<p><b>Observation</b></p> <ul style="list-style-type: none"> <li>- Flagga/ljus ska visas fast kompletterad med den tävlandes startnummer.</li> <li>- Signal aktiveras av tävlingsledningen och visas vid huvudpostering.</li> <li>- Information till tävlande med visat startnummer att observation föreligger och att tävlingsbestraffning kan utdelas.</li> <li>- Den tävlande får fortsätta, men ska efter avslutning ta kontakt med tävlingsledning för att bli informerad om orsaken till observationen.</li> </ul>
	<p><b>Blå med diagonalt röda fält</b>                  Flagga/ljus-signalskylt</p>	<p><b>Varvning gäller KA</b></p> <ul style="list-style-type: none"> <li>- Flagga/ljus ska visas fast kompletterad med den tävlandes startnummer.</li> <li>- Signal aktiveras av tävlingsledningen och visas vid huvudpostering.</li> <li>- Information till varvad tävlande om att omedelbart köra in i depå.</li> </ul>
	<p><b>Gul "SLOW" tavla</b>                  Texthöjd 400 mm, stapelbredd 20 mm.                  Svart text</p>	<p><b>Sänk farten gäller KA</b></p> <ul style="list-style-type: none"> <li>- När skylten visas ska de tävlande sänka farten.</li> <li>- Se respektive sportgrensregler för detaljerade uppgifter.</li> </ul>
	<p><b>Orange "Ready to race" tavla</b>                  600 x 800 mm.                  Svart text                  Skyölfärg:                  Fluorescerande Diamond Grade Orange</p>	<p><b>Klar för start</b></p> <ul style="list-style-type: none"> <li>- Visas när tävlingsfordonen är uppställda på respektive startplatser.</li> <li>- När skylten visas ska den tävlande vara klar för start.</li> <li>- Se respektive sportgrensregler för detaljerade uppgifter.</li> </ul>

## **G 11 REKLAM**

### **G 11.1 Reklam vid internationella tävlingar**

- Vid FIA-mästerskapstävlingar gäller den internationella praxis för reklam, som är vedertagen inom den internationella motorsporten. Detta innebär, att en förare med svensk licens, och som är kontrakterad av utländskt "stall" eller motsvarande, äger rätt att delta med tävlingsbil, som försetts med reklam som avviker från standardföreskrifterna.
- Avtal eller kontrakt ska vid anmodan kunna visas upp av föraren.
- Vid FIA-mästerskapstävlingar äger föraren/ägaren rätt att vägra anbringa konkurrerande reklam på bilen. I sådana fall ska föraren/ägaren erlægga en i tillägsreglerna fastställd avgift till arrangören.
- I det fall arrangörsreklamen på bilen är sammankopplad med prispengar eller motsvarande, ska tävlande som vägrar anbringa arrangörsreklam, anses ha frånsagt sig all rätt att tävla om dessa prispengar. Detta ska framgå av tillägsreglerna.

### **G 11.2 Reklam vid nationella tävlingar**

#### **Allmänt**

- All reklam ska vara fackmässigt utförd samt präglad av god smak, balans och måttfullhet. Det gäller förarens personliga utrustning, tävlingsbil och teampersonal samt övrig utrustning som medförs och håller synligt inom tävlingsområdet.
- Lagbestämmelser eller motsvarande, rörande reklamens innehåll och utformning ska följas strikt.
- Var och en som för reklamändamål använder uppnådda resultat i tävling är skyldig att noggrant ange de förhållanden under vilka tävlingen utförts, tävlingens art, bilens typ och klass m m liksom även ordningsföljd och uppnått resultat.
- Vid FIA-mästerskapstävlingar och landskamper ska förare, som representerar SBF, bära landslagsdräkt (jacka eller motsvarande), om förbundet så föreskriver.

#### **Konkurrerande reklam**

- Principen för användandet av tävlingsbilen som reklammedium ska vara densamma som för tidningar m.fl. där annonsering kan ske förutsättningslöst ur konkurrenssynpunkt, vilket innebär att s.k. konkurrerande reklam tillåts mellan förbund/arrangör och förare/ägare.

#### **Annonsering och programblad**

- För annonsering i press m m och reklam i programblad och liknande, gäller huvudreglerna för reklam enligt SBF:s bestämmelser ovanstående.

#### **Prövning**

- Avgörandet, om reklamen på en bil följer ovanstående regler, ska ske vid besiktningen. I första hand ligger avgörandet hos tävlingsledningen, vars ställningstagande ska gälla tills frågan ev. prövats av SBF:s styrelse, huruvida viss reklam kan accepteras för biltävlingar.
- Reklam, som bedömts bryta mot ovanstående, ska klistras över eller döljas på annat sätt under hela tävlingen.

#### **Utnyttjande av reklamrätt**

- Vilken arrangörsreklam, storlek på reklamskyltar och var reklamen kommer att placeras på tävlingsbilarna ska specificeras i inbjudan, (i undantagsfall i startbekräftelsen).

#### **Möjlighet att friköpa reklamrätt**

- Finns möjlighet att friköpa sig från arrangörsreklam ska detta anges i inbjudan.

## Reklam på tävlingsbil

- Reklam på tävlingsbil får endast förekomma på av SBF föreskrivna villkor.
- Reklamytor på tävlingsbil (specificerade ytor, se i respektive sportgrensregler) disponeras av Svenska Bilspportförbundet, likställs med SBF Centralt – SDF/distrikt, förening och arrangör.

## Reklam på banor

- Reklamskyltar och plank, videoskyltar mm. ska vara av stabil och säker konstruktion.
- Placering och typ av reklam ska vara sådan att den inte inverkar på förarens eller funktionärens sikt samt att den inte förorsakar optiska effekter (ex-vis repeterande ljusskyltar, illa placerade plank och skyltar som kan förvilla banans layout och sträckning etc.).
- All form av dekoration och reklam på banbeläggningen är förbjuden (asfalterade avåkningsytor undantagna).
- All dekoration och reklam på en avåkningsytas beläggning ska vara av sådan art att vidhäftningsförmågan aldrig försämras.
- All form av reklam mellan bankanten och första skyddsbarriären, mur eller räcke, är förbjuden, undantaget reklamskyltar för en specifik tävling som då måste godkännas
  - av tävlingsledaren, eller race director om sådan är utsedd **och**
  - av en av SBF/SDF utsedd domare/kontrollant, för varje specifik konstruktion och placering.
- Varje sådan skylt ska var konstruerad så att den bryts ner i små ofarliga bitar vid en påkörning men ska samtidigt kunna motstå den vindpåverkan som kan förekomma där tävlingen äger rum.
- Placeringen ska vara sådan att den under inga omständigheter skymmer sikten för funktionärer eller förare under tävlingsvillkor. Skyltar får aldrig placeras i en kurvas utsida, eller på någon sida i en kurvas utgång, och får aldrig placeras närmare än 3 meter från bankanten.
- Metallkonstruktioner är förbjudna; obrännbar polystyrene eller liknande, maximum 100 mm tjock, kan accepteras. Metallförbindningar får aldrig användas; infästningar och förbindningar ska vara av plastmaterial.
- All reklam på första skyddsbarriären, mur eller räcke, ska vara antingen målad eller av typ självhäftande plastdekaler som, när det gäller Amco-räcken, exakt följer räckets konturer.
- Användning av flexibla polystyreneskylltar eller banderoller monterade på framsidan av första skyddsbarriären, mur eller räcke, men aldrig framför denna, är endast tillåtna i områden som är långt från banan och där inslagseffekten i alla lägen blir vinkelrätt mot dessa konstruktioner.
- Det är förbjudet att montera reklamskyltar längs bankanter och barriärer som löper parallellt med bansträckningen i tävlingsbilarnas körriktning.
- Höga skyltkonstruktioner som sträcker sig framför första skyddsbarriären ska ha en minsta fri höjd på 4 meter över marken och ska vara hållfasthetsberäknade och certifierade av konstruktören så att de uppfyller gällande standard rörande styrka och stabilitet.
- Varje konstruktion vid första skyddsbarriären, mur eller räcke, ska monteras minst 1 meter bakom denna och får under inga omständigheter blockera utrymnings-, räddningsvägar eller nödutgångar. Tävlingsledaren, eller race director om sådan är utsedd kan emellertid i speciella fall kräva större avstånd.
- Skulle en konstruktion vara placerad på sådant sätt att den, om den faller, kan skada skyddsbarriären, ska den vara hållfasthetsberäknad och certifierad av konstruktören så att den uppfyller gällande standard för styrka och stabilitet.
- Alla fasta reklamkonstruktioner framför andra skyddszonen ska vara godkända av tävlingsledaren, eller race director om sådan är utsedd, och får aldrig blockera befintliga utrymningsvägar.

## **G 12 TÄVLINGSNUMMER**

### **Allmänt**

- Tävlingsnummer ska finnas på alla tävlingsbilar under träning, (*undantag Rally/Bil-O*), och tävling. Utformning och placering enligt respektive sportgrensregler.
- Reklam får anbringas av arrangören i anslutning till tävlingsnummer om detta anges i respektive sportgrensregler.
- Tävlingsnummer får inte finnas på tävlingsbil vid färd på väg, annat än under tävling.

## **G 13 Officiella legitimationshandlingar**

Bild och text för beskrivning av SBF:s officiella legitimationshandlingar och de behörigheter som medföljer dessa har placerats i en separat bilaga till Gemensamma Regler. Dokumentet benämns "Bilaga till G 13 Officiella Legitimationshandlingar".

Information gällande G 14 och G 15

## G 14 och G 15



- Idrottens, och därmed Svenska Bilsportförbundets, bestraffningar indelas i två separata och fristående kategorier: förbundsbestraffningar och tävlingsbestraffningar.
- De sistnämnda utdelas normalt i direkt anslutning till en tävling som t.ex. tidstillägg, poängavdrag, uteslutning ur heat eller ur tävling (diskvalifikation).
- Förbundsbestraffningar beslutas i efterhand och omfattar även förseelser som inte har med tävlingar att göra.
- En regelöverträdelse kan bli föremål för såväl tävlingsbestraffning som förbundsbestraffning, och tanken bakom detta är att en förbundsbestraffning ska tillgripas när förseelsen är så allvarlig att en strängare påföljd än vad som kan utdelas på tävlingsplatsen är motiverad

**Samma händelse kan därmed bli föremål för två separata bedömningar och beslut.**

- Förbundsbestraffning, G14, ingår i RF:s stadgar och reglerna kan inte påverkas av bilsporten.
- Ett ärende för prövning enligt G14 börjar alltid med en anmälan till förbundsbestraffning och en sådan anmälan kan göras av vem som helst, är oberoende av beslut, eller avsaknad av beslut, under en tävling.
- Tävlingsbestraffningar, G15, råder bilsporten över själva och börjar alltid på tävlingsplatsen.
- En tävlingsbestraffning kan efter protest under tävlingen omprövas av domaren/domarjury, överklagas för ny prövning hos Disciplinnämnden, vidare till Juridiska kommittén och slutligen till Riksidrottsnämnden (RIN).
- Förfarandet är avgiftsbelagt, men avgiften återbetalas om protest eller överklagan godkänns.

- RIN tar bara upp klagomål (meddelar prövningstillstånd) om en underinstans fattat beslut i strid med, eller utan stöd, i gällande regler eller vid grovt formfel i handläggningen.
- En anmälan till förbundsbestraffning, som är avgiftsfri i alla steg, prövas av Disciplinnämnden, och följer **därefter samma mönster vid ett överklagande**, men även här finns begränsningar i rätten att överklaga till RIN.
- En anmälan till förbundsbestraffning ska vara skriftlig och undertecknad av anmälaren eller innehålla annan tillförlitlig identifikation av anmälaren.
- Den ska innehålla namnet på den anmälda, tydlig uppgift om den förseelse som anses begången och de närmare omständigheterna rörande det inträffade och vilken bevisning som åberopas.
- Om anmälan är ofullständig och anmälaren inte lämnar kompletterande uppgifter trots påminnelse därom kan den komma att avvisas eller avgöras i befintligt skick. Se även G 14.4.

## **G 14 FÖRBUNDSBESTRAFFNING (ENL. RF:S STADGAR, KAP. 14)**

### **G 14.1 Allmänt**

- Anmälan till förbundsbestraffning kan göras på blankett som hämtas på SBF:s hemsida under Ladda hem – Blanketter – Juridik. Denna form av bestraffning följer RF:s stadgar., De tillägg och ändringar som SBF har rätt att fatta beslut om genom sina stadgar, eller i annan ordning, är redovisade i närmast följande avsnitt.
- Bestraffningsbeslut ska, förutom till de som anges i RF:s stadgar (14 kap., § 17), även skickas med e-post till adressen: [mailbox@sbf.se](mailto:mailbox@sbf.se).

### **G 14.2 Av förbundsmöte/förbundsstyrelse beslutade ändringar eller förbehåll**

#### **SBF:s stadgar KAP 5 § 3**

- § 2, 14 p. Bestraffning får ådömas även om förseelsen begåtts av oaktsamhet (vårdslöshet).
- Förbundsböter får åläggas enskild person med högst 50 000 kr.
- Avstängning upp till och med en månad får kombineras med förbundsböter.
- Bestraffningsärende ska i första instans handläggas av Disciplinnämnden som är ett rikstäckande bestraffningsorgan.
- Överklagande av bestraffningsärende handläggs i andra instans av Juridiska kommittén.

### **G 14.3 Paragrafer där förbundsmöte/förbundsstyrelse inte medgivit avvikelse**

§ 6. Avstängning får inte omfatta träning.

§ 19. Något prövningstillstånd krävs inte för att Juridiska kommittén ska pröva ett beslut som meddelats av Disciplinnämnden. Tidsfristen för överklagan är tre veckor.

### **G 14.4 Riksidrottsförbundets bestraffningsregler**

Se RF:s stadgar, kap. 14, bestraffningsärenden, på adress:

[www.rf.se/undermeny/dokumentbank/stadgarochregler/](http://www.rf.se/undermeny/dokumentbank/stadgarochregler/)

#### **Adress till Disciplinnämnden:**

SBF

Box 705

191 27 Sollentuna

## G 15 TÄVLINGSBESTRAFFNING, PROTESTER, ÖVERKLAGAN

### G 15.1 Tävlingsbestraffning

#### Allmänt

- Tävlade kan straffas för brott mot tävlingsregler. Tävlade kan även straffas om medhjälpare/teampersonal gör sig skyldig till förseelse som har ett direkt samband med tävlingsmoment och som påverkat eller kunnat påverka tävlingsresultatet.
- Medhjälpare/teampersonal eller anmälare som hjälper tävlade och som bryter mot tävlingsregler får inte tävlingsbestraffas. Förseelse kan i stället anmälas till förbundsbestraffning, se G 14.
- Meddelande om pågående tävlingsärende:  
Arrangören ska utan dröjsmål på officiell resultatavla meddela att ett ärende är under behandling om tävlingsmomenten i övrigt är avslutade.  
Ovanstående gäller såväl bestraffningsärenden som ärenden rörande regeltolkning.
- **Avvikelser från dessa regler se G1.5.1**
- Vid internationell tävling i Sverige, se G 1.5.8

#### Tävlingsstraff

Följande påföljder får utdömas:

Straff	Förseelse
<b>Varning</b>	Utdöms vid förseelse: <ul style="list-style-type: none"> <li>• inte kunnat påverka tävlingsresultatet</li> </ul>
<b>Tillägg/avdrag av tid, poäng, placering eller motsvarande eller uteslutning ut heat</b>	Utdöms vid förseelse: <ul style="list-style-type: none"> <li>• som påverkat eller kunnat påverka tävlingsresultatet</li> <li>• som har denna/dessa påföljder angivna i tävlingsregler</li> <li>• då en varning inte haft avsedd verkan.</li> </ul> Vid uteslutning ur heat förlorar den tävlade uppnådda resultat i aktuellt heat.
<b>Straffavgift</b>	Utdöms högst 25.000 SEK i första hand vid förseelse: <ul style="list-style-type: none"> <li>• som inte påverkat eller kunnat påverka tävlingsresultatet och där en varning inte anses tillräcklig.</li> </ul>
<b>Diskvalifikation</b>	Medför uteslutning ur tävling och utdöms vid förseelse: <ul style="list-style-type: none"> <li>• som betraktas som grov ojust körning eller grov osportslighet</li> <li>• där annans säkerhet åsidosatts oavsett samband med tävlingsresultatet.</li> <li>• vid avvikelse från tekniska regler som påverkat eller kunnat påverka tävlingsresultatet.</li> </ul> <b>Påföljden får kombineras med straffavgift.</b>

Påföljderna är ordnade efter grad av stränghet.

- Särskild bestraffning vid serietävling kan förekomma. Detta regleras i bestämmelser för respektive serie/mästerskap.
- Endast en påföljd får utdömas vid ett och samma beslut, även om det avser flera förseelser. Undantag görs för diskvalifikation som får kombineras med straffavgift.
- Bestraffning får utdömas oavsett om förseelsen begås uppsåtligt eller av oaktsamhet (vårdslöst).



- Särskild bestraffning vid serietävling får kombineras med tävlingsstraff i enskild tävling.

### Rätt att bestraffa

- Tävlingsledare eller biträdande tävlingsledare beslutar om tävlingsstraff.
- Domarjury, eller enskild domare, får inte på eget initiativ besluta om tävlingsstraff.
- I det fall sportgrensreglerna medger endast en domare vid en tävling har denne samma rättigheter och skyldigheter som en domarordförande och jämförs med en domarjury.
- Vid lokaltävling får avsteg från rätten att bestraffa göras enligt respektive sportgrensregler.

### Beslut

- Beslut om påföljd ska protokollföras eller noteras i loggbok. Skäl för beslut och tillämpad tävlingsregel ska anges.
- Beslut avseende förseelse och påföljd som är specificerade i tävlingsregler och som påförts i tidkort eller redovisas på motsvarande sätt, kräver ingen ytterligare dokumentation, men ska framgå av resultatlista (eller delresultatlista).

### Meddelande av beslut till tävlande

- Beslut som meddelas via flaggsignal, se *G 10 Flaggor och flagg/ljussignaler*
- Beslut om varning, tidstillägg/avdrag eller motsv. och uteslutning ur heat delges snarast den tävlande muntligt så långt detta är praktiskt möjligt ur tävlingssynpunkt. Meddelandekravet via resultatlista och/eller resultatavla kvarstår och utgör grund för protestförfarande. Övrig påföljd ska meddelas skriftligt.
- Påföljd som är införd i tidkort eller motsvarande resultatunderlag, och som kan betraktas känd av den tävlande, behöver inte meddelas ytterligare.
- Vid utdömd straffavgift ska blanketten *Bilaga till beslut om straffavgift* vara bifogad beslutet med betalningsmottagare och konto ikryssat. **Betalningsmottagare är den som utfärdat tävlingstillståndet, antingen distrikt eller SBF.** Blanketten kan hämtas på SBF:s hemsida under **Förbundsinfo/Blanketter**

### Meddelande av beslut vid resultatavla

- Beslut ska framgå av och meddelas genom resultatlista (eller delresultatlista). Tidpunkt för när beslut (resultat) anslås ska anges och signeras.
- Beslut som inte framgår av resultatlista ska meddelas genom att detta anslås vid resultatavlan. Tidpunkt för när beslutet anslås ska anges och signeras. Tidpunkt som anges på anslagen lista/beslut ska vara aktuell tid vid själva uppsättandet.
- Om beslut kan överklagas genom protest räknas tidsfrist från denna tidpunkt, om inte sportgrensregler anger annat.
- Har beslut inte fattats under tävling (eller tävlingsdagar under en sammanhängande tävlingshelg eller motsvarande), orsakat av krav på externa utlåtanden eller att den tävlande har avvikit från tävlingsplatsen, ska samtliga som kan vara berörda av beslutet meddelas via vanligt brev, eller e-post om den tävlande uppgivit sin e-postadress. Den tävlande ska upplysas om protestförfarandet (tidsfrist, avgift och adress).

### Betalning av straffavgift

#### Straffavgift

- Straffavgift ska betalas till den mottagare som är angivet på **"Bilagan till beslut om straffavgift"**.
- **Avgiften** ska betalas senast den första bankdagen efter det att beslutet meddelats den tävlande **och denne** får inte delta i en tävling förrän avgiften är betald **och bokförd på mottagarens konto**. Se **G 1.7**.
- Om den som efter betalningsfristen har en obetald straffavgift och ändå deltar i en bilsporttävling ska denne anmälas till förbundsbestraffning.

- **Straffavgift som inte betalats efter två år från beslutsdatum preskriberas.**

## Förbundsböter

Det som sagts om straffavgift gäller även för obetalda förbundsböter vad avser deltagande i tävling.

Se G 1.7.

## Överklagan

Överklagan av tävlingsbestraffning sker genom protest, se *Protest*.

## G 15.2 Protest

### Allmänt

- Protest är en prövning på tävlingsplatsen avseende en händelse som gäller tävlingsbestraffning, utebliven sådan eller tillämpningen av tävlingsregler och ska alltid åtföljas av protestavgift.
- Teknisk protest ska vara riktat mot en specificerad regelavvikelse.
- Tävlingsfordon som enligt teknisk chef inte uppfyller kraven för deltagande i tävling ska av tävlingsledaren/tävlingsledningen meddelas startförbud. Detta förbud kan endast omprövas genom protest.
- Vid internationell tävling i Sverige, se G 1.5.8

### Rätt till protest

- **Tävlande eller protestombud som angetts genom mekanikeranmälan får protestera**
- **Anmälan som av protestombud ska göras vid incheckningen till tävlingen på den s.k. mekanikerblanketten.**
- En protest är individuell, vilket även gäller för tävlande i samma ekipage.
- Protest ska vara skriftlig och undertecknad av den tävlande/**protestombud**, men får lämnas av annan person.

### Beslut över vilka protest inte får lämnas

- Protest får inte lämnas mot beslut som grundas på faktafunktionärs bedömning.
- Faktafunktionär ska till namn och uppgift vara angiven i tävlingsinbjudan eller i PM före första start eller omstart vid flerdagartävling.
- Tävlingsledare eller biträdande tävlingsledare har rätt att, om sakskäl föreligger, ändra ett beslut som grundas på en bedömning av faktafunktionär. Protest kan då lämnas mot tävlingsledningens beslut.

### Förvägrat deltagande i tävling

- Den som anmält sig till en tävling men inte blivit godkänd att delta, grundad på annan anledning än begränsning av antalet startande, anmälan efter anmälningstidens utgång eller ofullständig anmälan, kan få arrangörens beslut omprövat.
- Detta ska ske genom en muntlig eller skriftlig hänvändelse till domarordförande. Denne prövar ensam eller med hjälp av juryn arrangörens skäl för vägrad start.
- Protokoll ska föras och skäl för beslut ska anges.
- Beslut ska omgående lämnas till den protesterande. Lämnas beskedet muntligt ska det snarast möjligt även lämnas skriftligt.
- Prövning är utan avgift och beslut kan inte överklagas.
- Övriga regler för protest kan inte åberopas.

## Tidsfrist för inlämning av protest

Se respektive sportgrensregler.

- För protesterbart beslut vars tidsfrist inte är angiven i sportgrensreglerna gäller 30 minuter från det en händelse blev offentliggjord eller känd.
- Har beslut inte fattats under tävling eller tävlingsdagar under en sammanhängande tävlingshelg eller motsvarande, utan meddelats i efterhand via brev/e-post gäller att protest ska ha kommit till tävlingsarrangören senast på femte dagen efter det att beslutet meddelats. Beslutet anses meddelat första vardagen efter det att beslutet postats eller e-postats till respektive berörd.

## Avgift för protest

Kontant avgift, eller av arrangör accepterat annat betalnings sätt, ska erläggas vid inlämningen av protest. Avgiften är angiven på SBF:s hemsida, [www.sbf.se](http://www.sbf.se).

## Inlämning av protest

- Protest ska inlämnas till tävlingsledningen, som inte ska göra någon prövning av sakinnehåll eller tidsfrist utan enbart notera tiden för mottagandet, ta emot och kvittera protestavgift och omedelbart överlämna protesten till domarjury.
- Om annan funktionär ska ta emot protest, eller om särskild plats för mottagande arrangerats, ska detta anges i tävlingsinbjudan eller PM.
- Vid protest som lämnas efter tävlingen, p.g.a. att beslut inte fattas under tävlingen, ska arrangören lämna uppgift om hur protestförfarandet går till, se **G 15.1 Meddelande av beslut vid resultattavla**.

## Rätt att besluta

Domarjury beslutar i protestärende.

## Utredning

- Protest ska behandlas som ett brådskande ärende. För att uppnå en enkel och snabb behandling ska sakförhållanden i huvudsak redovisas muntligt.
- Innan protest avgörs ska den protesterande, och den protesten är riktad mot, och åberopade vittnen kallas för att redovisa omständigheterna. Den protesterande och den protesten riktas mot ska personligen infinna sig och får medta biträde som har yttranderätt. Domarjuryn avgör därutöver vilka som ska kallas. Domarjury har rätt att avvisa bevisning som den inte anser vara av betydelse för ärendet.
- Om de som kallas inte infinner sig kan protestärende ändå avgöras.
- Den protesterande och den protesten riktas mot ska ges möjlighet att närvara och kunna yttra sig under hela den muntliga redovisningen. Redovisade omständigheter ska protokollföras.
- En protest kan även avse en händelse som gäller tävlingsbestraffning eller tillämpningen av tävlingsregler och som saknar motpart i form av annan tävlande. Den som utdömt tävlingsbestraffningen är inte part i ärendet men bör ges möjlighet att redovisa sin ståndpunkt.
- Vid protest som behandlas efter tävlingen, p.g.a. att beslut inte fattats under tävlingen, får utredningen ske per telefon. Part/partier ska ges möjlighet att samtidigt delta och kunna yttra sig under hela telefonmötet.

## Överläggning allmänt

- Överläggning sker enskilt inom domarjury.
- Beslut får inte avse annan förseelse eller förhållande som inte är angivna i protest. Beslut får inte grundas på påstående eller bevis som den protesterande, eller den protesten är riktad mot, inte fått tillfälle att yttra sig över.

### Överläggning vid bestraffning

- Vid beslut om påföljd avgörs först skuldfrågan, dvs. om vederbörande gjort sig skyldig till påstådd förseelse, därefter påföljden. Om det vid avgörandet av skuldfrågan blir lika röstetal för frikännande respektive fällande, blir beslutet ett frikännande.
- Vid beslut om påföljd, där ingen påföljd fått egen majoritet, ska de röster som avgetts för den strängaste påföljden anses avgivna även för den närmast lindrigare påföljden.
- Domarordförande har varken i skuld- eller påföljdsfrågan någon utslagsröst.
- Domarjury är förhindrad att döma till ett strängare straff än vad tävlingsledare/biträdande tävlingsledare utdömt, om det endast är den straffade som protesterar.

### Överläggning vid övriga ärenden

Vid lika röstetal har domarordförande utslagsröst.

### Beslut

- Beslut ska avfattas skriftligt och skälen ska redovisas, oavsett om protest godkänns eller inte. Tillämpad tävlingsregel/regler och deltagare i beslutet ska framgå.
- Om beslut inte kan överklagas ska detta anges, i annat fall är Disciplinnämnden instans för överklagan.
- Vid utdömd straffavgift ska blanketten *Bilaga till beslut om straffavgift* vara bifogad beslutet med betalningsmottagare och konto ikryssat. Blanketten kan hämtas på SBF:s hemsida under Ladda hem – Blanketter – Juridik.
- Beslut i protestärende gäller tills eventuell ändring sker i högre instans.

### Återbetalning av protestavgift

- Avgift för protest ska återbetalas om den godkänns eller inte prövas i sak (avvisas), annars tillfaller den arrangören.
- I det fall avgiften tillfaller arrangören, men den protesterande får rätt vid överklagan hos högre instans, ska avgiften återbetalas. Det åligger beslutande högre instans att meddela arrangören om återbetalningen. Motsvarande skyldighet åligger SBF om ärendet prövats hos Riksidrottsnämnden (RIN).

### Meddelande av beslut till tävlande

Den protesterande och den protesten riktas mot ska meddelas skriftligt.

### Meddelande av beslut vid resultattavla

- Beslut anslås vid resultattavla. Tidpunkt för när beslut anslås ska anges och signeras. Tidsfrist för att meddela sin avsikt att överklaga, och senare överklagan, räknas från denna tidpunkt.
- Har beslut inte fattats under tävling (eller tävlingsdagar under en sammanhängande tävlingshelg eller motsvarande), ska samtliga som kan vara berörda av beslut meddelas via vanligt brev, eller e-post om den tävlande uppgivit sin e-postadress.

### Överklagan – åtgärder vid tävling

- Tävlande och arrangör som har för avsikt att senare överklaga ska skriftligen meddela denna avsikt inom en timme från den tidpunkt som domarjuryns beslut anslagits.
- Meddelandet ska lämnas till tävlingsledningen som på meddelandet ska notera tiden för mottagandet och bekräfta detta med sin namnteckning, varefter meddelandet i kopia lämnas till:
  - domarordföranden
  - tävlingsledaren
  - den tävlande
- Meddelandet ska även noteras i tävlingsrapport och anslås vid resultattavla. Originalen sparas hos arrangören.

- Om annan funktionär ska ta emot meddelande om avsikt att överklaga, eller om särskild plats för mottagandet arrangerats, ska detta anges i tävlingsinbjudan eller PM.
- Har beslut inte fattats under tävling (eller tävlingsdagar under en sammanhängande tävlingshelg eller motsvarande), utan meddelats i efterhand via brev/e-post gäller att överklagan ska ha kommit Disciplinnämnden tillhanda enligt de regler som finns under Överklagan av domarbeslut – *Inlämning av överklagan resp. Tidsfrist för inlämning av överklagan*.
- Tävlade, som lämnat tävling utan att invänta beslut i protestärende, när detta meddelas under tävling har mist sin möjlighet att få beslut prövat i nästa instans.

### Överklagan – åtgärder efter tävling

Se *Överklagan av domarbeslut*.

### Ytterligare bestraffning

Den som finner utdömd påföljd otillräcklig kan anmäla tävlade till förbundsbestraffning, se G 14.

## G 15.3 Överklagan av domarbeslut

### Allmänt

- Överklagan enligt denna punkt gäller beslut som fattats av tävlingens domarjury.
- Vid internationell tävling i Sverige, se [G 1.5.8](#)

### Rätt att överklaga

Tävlade och arrangör som berörs av protestbeslut får överklaga.

### Beslut som inte får överklagas

- utdömd eller utebliven varning
- beslut som grundas på faktafunktionärs bedömning
- bestraffning eller utebliven bestraffning grundad på ojust körning
- brott mot säkerhetsbestämmelse
- beslut som avser händelse på banan under pågående heat

### Tidsfrist för inlämning av överklagan

- Överklagan ska vara Disciplinnämnden tillhanda senast på femte dagen efter det att beslut anslagits och ska alltid åtföljas av avgift.
- Har beslut meddelats per brev anses beslut offentliggjort första vardagen efter det att beslut postats eller e-postats.

### Avgift för överklagan

- Avgift ska betalas till Disciplinnämndens konto.
- Avgiften ska vara betald senast samma dag som överklagan ska vara Disciplinnämnden tillhanda.
- Det åligger den klagande att kunna visa att beloppet är beordrat/inbetalat senast denna dag om tveksamhet om betalningstidpunkt uppstår.
- Avgiften är angiven på SBF:s hemsida, [www.sbf.se](http://www.sbf.se).

### Inlämning av överklagan

- Överklagan ska lämnas skriftligt till Disciplinnämnden.
- Den skall alltid innehålla adressuppgift för den klagande, inklusive eventuell e-postadress, namn och kontaktuppgifter så långt de är kända för den/de som klagan berör.
- Överklagan får även lämnas genom ombud med fullmakt att företräda den klagande.

## Rätt att besluta

- Disciplinnämnden beslutar.
- Minst tre ledamöter ska delta samtidigt vid förhandling, överläggning och beslut.
- Är Disciplinnämnden förhindrad att besluta avgörs ärendet hos Juridiska kommittén.

## Jäv

- Bedömning av jäv följer samma principer som är angivet under förbundsbestraffning, se RF:s stagar kapitel 14.
- Om Disciplinnämnden inte är beslutsmässig av jävsskäl lämnas ärendet till Juridiska kommittén.

## Utredning

- Handläggning av överklagan ska behandlas som ett brådskande ärende.
- Alla handlingar i ärendet, inklusive eventuella yttranden och förhör som tillkommer under utredning, ska tillställas den klagande samt berörd/berörda. Dessa och av dem åberopade vittnen ska höras. Disciplinnämnden avgör vem som ska höras och om det ska ske muntligt eller enbart skriftligt.
- Disciplinnämnden har rätt att komplettera ärendet på eget initiativ.
- Om berörd eller vittne inte lämnat redogörelse inom skälig tid (normalt 7 – 10 dagar), och inte har angett giltigt skäl för att få utsträckt tid för skriftligt yttrande eller muntligt deltagande, ska ärendet ändå avgöras.
- Berörd får anlita ombud. Ombud ska styrka sin behörighet med fullmakt.
- Muntlig förhandling får genomföras som telefonmöte. Klagande samt berörd/berörda har rätt att delta i mötet under hela förhandlingen.
- Klagande, berörd/berörda står själva för egna och åberopade vittnens kostnader.

## Överläggning – allmänt

Överläggning sker enskilt inom Disciplinnämnden.

## Överläggning vid bestraffning

- Vid beslut om påföljd avgörs först skuldfrågan, dvs. om vederbörande gjort sig skyldig till påstådd förseelse, därefter påföljden. Om det vid avgörandet av skuldfrågan blir lika röstetal för frikännande respektive fällande, blir beslutet ett frikännande.
- Vid beslut om påföljd, där ingen påföljd fått egen majoritet, ska de röster som avgetts för den strängaste påföljden anses avgivna även för den närmast lindrigare påföljden.
- Ordförande har varken i skuld- eller påföljdsfrågan någon utslagsröst.
- Den som röstat för ett frikännande i skuldfrågan får inte delta i påföljdsfrågan.
- Disciplinnämnden är förhindrad att döma till en strängare påföljd än vad som utdömts vid tävlingen, om det endast är den straffade som klagar.

## Överläggning vid övriga ärenden

Vid lika röstetal har ordförande utslagsröst.

## Beslut

- Beslut ska avfattas skriftligt och skäl ska redovisas, oavsett om överklagan godkänns eller inte. Tillämplad tävlingsregel (tävlingsregler) och deltagare i beslutet ska framgå. Datum för meddelande av beslut ska anges.
- Berörda och arrangör ska i beslut upplysas om tillvägagångssätt för överklagan, se *Vidare överklagan*.
- Beslut i överklagandeärende gäller tills eventuell ändring sker i högre instans.

### Återbetalning av avgift

- Avgift för överklagan ska återbetalas om den godkänns eller inte prövas i sak, annars tillfaller avgiften beslutande instans.
- Eventuell protestavgift ska också återbetalas om den klagande ges rätt. Berörd tävlingsarrangör meddelas om detta.
- Återbetalning ska ske omgående även om beslutet överklagas till nästa instans.
- Det åligger SBF att meddela berörda om återbetalning om ärendet prövats hos RIN.

### Meddelande av beslut

- Beslut ska sändas till klagande, berörd/berörda och tävlingsarrangören i vanligt brev och postas senast dagen efter det att beslutet meddelats.
- Beslut ska meddelandedagen även e-postas till klagande, berörd/berörda i det fall det finns en uppgiven adress. Vidare ska vid samma tidpunkt beslut e-postas till tävlingsarrangören och till adressen [mailbox@sbf.se](mailto:mailbox@sbf.se). SBF:s kansli ska publicera dessa beslut på förbundets hemsida, [www.sbf.se](http://www.sbf.se).
- Beslutande organ ska hålla alla handlingar tillgängliga tills överklagandeärende avslutats i alla instanser, dock minst ett år.

### Vidare överklagan

- Beslut fattat av Disciplinnämnden kan av tävlande och berörda av beslutet samt tävlingsarrangören överklagas hos Juridiska kommittén.
- Överklagan ska ha inkommit till SBF senast inom en vecka från den dag beslut meddelats av underinstansen (adress, beslutsdag och senaste dag som överklagan ska ha inkommit till SBF ska anges).
- Avgift för vidare överklagan är densamma som vid första prövningen, dock att den som erlagt avgift till Disciplinnämnden inte behöver betala ny avgift.
- Om förfarandet i övrigt hos Juridiska kommittén gäller i tillämpliga delar vad som sägs om förfarandet hos Disciplinnämnden.
- Är Juridiska kommittén förhindrad att besluta avgörs ärendet hos RIN.
- Beslut fattat av Juridiska kommittén får överklagas hos Riksidrottsnämnden (RIN). För att RIN ska ta upp ärendet till prövning krävs enligt 15 kap. 2 § Riksidrottsförbundets stadgar dels prövningstillstånd, dels att klaganden betalar en avgift om 1 000 kr på RF:s konto BG 411-4088 eller PG 15 82 45-1. Ange "RIN-överklagningsärende och diarienummer".
- Överklagan ska ha inkommit till RIN senast **tre** veckor från den dag SBF-organet meddelade sitt beslut.

## G 16 BRÄNSLEBESTÄMMELSER

- Gäller vid alla tävlingar i Sverige (förutom bilar som deltar i FIA-mästerskapstävlingar i Sverige).
- Bränslet som används ska vara handelsbensin och uppfylla kraven för Svensk Standard SS EN 228:2013 (*Dock får Miljöbränsle av alkylattyp och metanol användas såvida inte sportgrensreglerna anger annat*).
- Oktanvärdena får inte överskrida Min 95 RON / Max 102,0 RON och Min 85 MON / Max 94,0 MON.
- Bränslet får inte försees med några som helst tillsatser förutom oljor. Dessa tillsatsoljor får inte öka oktantalet eller vattenmängden.

### Miljöbränsle/Alkylatbensin

I handeln salufört så kallat "Alkylatbensin" får användas om ovanstående specifikationer uppfylls. Dessutom tillåts, vid nationell tävlingsverksamhet, bränsle där krav på respektive Miljöklass 1 eller 2 bränsle, följs.

*Kommentar:* Vid tävlingskontroll där bränsleprov tas måste värdena vid analys helt falla inom ramen för antingen Miljöklass 1 eller 2 bränsle eller Alkylatbensin SS 155461:2008.

### Metanol

- Används metanol som bränsle ska alla tekniska specifikationer uppfylla DRT 1:8 (Dragracingreglerna). **sa**mt reglerna för Radiostyrd Bilsport.
- Sådan bil ska vara försedd/märkt med en orange punkt med 10 cm diameter vid varje tävlingsnummer. Gäller inte i Dragracing **eller Radiostyrd Bilsport**.
- Metanol som bränsle är inte tillåtet i Rallybilar.
- Hur kontroll av metanol utförs framgår av dokumentet: "Arbetsmanual - Bränsleprover".

### Nitrometan

- **Används nitrometan som bränsle ska alla tekniska specifikationer uppfyllas enligt sportgrensreglementet (Dragracing, Radiostyrd bilsport)**

### Diesel

Vid allt tävlande med dieselmotorer ska bränslet överensstämma med FIAs generella bestämmelser för dieselbränsle.

### E85 Bränsle

Det är tillåtet att använda E85 nationellt om inte sportgrens- eller klassreglerna uttryckligen förbjuder det. Används E85 som bränsle ska den uppfylla kraven i SS 15 54 80:2012.

### Gas

Används Gas som bränsle ska alla tekniska specifikationer uppfylla Tekniskt Reglemente för Nationella Super 2000 Biogas-bilar.

### Elektricitet

Under utveckling.